



ツナガル *de* 警報器

 スマピコ 

ご利用ガイドブック

～スマピコを活用していただくために～

常時接続のインターネット環境と無線LANルータによる接続が必要です。

取扱説明書・契約書または登録票と一緒に大切に保管いただきますよう
よろしくお願いたします。

～ごあいさつ～

このたびは、ツナガルde警報器スマピこ（以下スマピこ）をご購入いただき、誠にありがとうございます。
スマピこは従来のガス漏れ・CO検知機能に加え、生活に便利な情報・気象・防災情報（以下諸情報）を
音声やメールでお知らせするサービスです。
ご利用になる前に、ご利用ガイドブック（以下本書）をよくお読みのうえ、正しく安全にご利用ください。
お困りの際のお問い合わせ先も記載しておりますので、
取扱説明書・契約書または登録票と一緒に大切に保管いただけますようお願いいたします。

利用上のご注意

スマピこのご利用にあたって下記の事項にご注意ください。

- ★お客さま宅の通信環境などにより、諸情報の一部または全部が提供できない場合があります。
- ★大阪ガス株式会社は、スマピこがお知らせする情報の正確性を保証するものではなく、また、スマピこのお知らせによって生じた損害について一切の責任を負うものではありません。諸情報等はテレビ・ラジオなどの情報をご確認のうえ、落ち着いて行動してください。
- ★ご家庭の無線LANルータなどの電源が入っていないなどにより、5日間スマピこからの通信がない場合は、スマピことお客さまのマイ大阪ガス登録情報の紐づけが解除されます。通信を確認後再度紐づけ設定を行ってください。（P.15-18 手順3-①・手順3-②参照）

INDEX

スマピこについて

スマピこの特徴	P 2
スマピこでできること	P 3
各部の名称	P 5

初めて使うときの設定

設置に必要なもの	P 6
マイ大阪ガス 新規ご登録方法	P 7
〔自動接続〕「スマピこ」の無線LANルータ接続方法（壁掛け用）	P 9
〔自動接続〕「スマピこ」の無線LANルータ接続方法（天井取付用）	P10
〔手動接続〕「スマピこ」の無線LANルータ接続方法（壁掛け用）	P11
〔手動接続〕「スマピこ」の無線LANルータ接続方法（天井取付用）	P13
「スマピこ」とマイ大阪ガス登録情報の紐づけ（二次元コードを読み取る場合）	P15
「スマピこ」とマイ大阪ガス登録情報の紐づけ（URLを手入力する場合）	P17
設定メニューについて／「スマピこ」の点検	P19

提供サービスの設定

発話設定について	P20
気象警報サービスの設定について	P21
天気予報サービスの設定について	P23
雨雲速報の設定について	P24
乾燥注意喚起の設定について	P25
熱中症注意喚起の設定について	P26
録音発話について	P27
自由文発話の設定について	P29
定型文お知らせの設定について	P30
防犯情報の設定について	P31
通知設定について	P33
見守り通知の設定について	P33
ガス漏れ・CO通知の設定について	P35

その他の設定

発話履歴について	P36
基本設定メニューについて	P36
スマピこの初期化方法	P36

よくあるご質問

よくあるご質問	P37
---------	-----

注意事項

注意事項	P38
------	-----

スマピこの特徴

生活に便利な情報・気象・防災情報を音声やメールでお知らせするサービスです

ツナガル de 警報器



- キッチンに設置したスマピこが、生活に便利な情報・気象・防災情報などを音声でお知らせします。
- スマピこが音声やメールでお知らせする情報の種類や頻度などは、スマートフォン・タブレット・パソコン等（以下スマホ等）からお好みで設定することができます。



スマピこが音声やメールでお知らせする「提供サービス」

毎日たすかる

- 天気予報**
お住まいの地域の当日もしくは翌日の天気予報を、設定した時間または人感センサが検知した際にお知らせします。お知らせする曜日も設定が可能です。
- 雨雲速報**
設定している郵便番号エリアに、雨雲が近づいている場合に、音声でお知らせ。洗濯物の取り入れ等に役立ちます。※約15分先の雨雲情報をお知らせします。
- 自由文発話**
スマートフォン等で任意に設定した文章を音声でお知らせします。
- 録音発話**
スマートフォン等で録音した音声をスマピこが発話します。
- 定型文お知らせ**
設定した時間・曜日に応じて、様々な定型文をお知らせ。ごみの日等を指定しておく、出し忘れがなく安心です。
- 見守り通知**
人感センサがご家族の帰宅を検知した際に、マイ大阪ガスに登録されたメールアドレスにお知らせします。

もしもに備える

- 気象警報**
お住まいの地域に気象警報や防災情報などが発表された場合にお知らせします。
- 熱中症注意喚起**
お部屋の温度・湿度を検知して熱中症の危険が高まった場合にお知らせします。
- 乾燥注意喚起**
お部屋の温度・湿度を検知して乾燥状態をお知らせ。
- 防犯情報**
各府県(大阪府・京都府・兵庫県・奈良県・滋賀県・和歌山県)が発信する防犯情報メールの文面を読み上げます。
- ガス漏れ・CO 通知**
万一のガス漏れ・CO発生時に、警報音とランプだけでなくマイ大阪ガスに登録されたメールアドレスにお知らせします。
- 大阪ガスからのお知らせ**
状況に応じて大阪ガスからの情報をお知らせします。

スマピコでできること 毎日たすかる

天気予報

設定した時間に地域の天気をお知らせします

んー、今日ってお洗濯してから出かけても大丈夫かしら？

設定した時間にお住まい地域の天気情報をお知らせ

今日の天気は…

お洗濯や雨具の準備などに役立ちます

雨雲速報

突然の雨雲の接近を音声でお知らせします

ゲリラ豪雨や夕立ちなど突然の雨って困るのよね…

設定している郵便番号エリアへの雨雲の接近をお知らせ

雨雲が近づいています

お洗濯物の取り入れや屋内への避難などを速やかに行えます

見守り通知※1

子どもが無事帰宅してるか気になるわ…

人感センサの検知を、メール※でお知らせします

※1 帰宅したことをメールでお伝えするので安心です

※マイ大阪ガスに登録されたメールアドレスに通知

帰宅した子供の動きをスマピコの人感センサが検知

人感センサが検知しました。

もしものに備える

気象警報

緊急の災害情報を逃さずお知らせします

※大阪市防災無線の情報もお知らせ

台風や大雨が増えているし、自然災害の備えが必要かな？

お住まいの地域の災害に関する情報があるとすぐお知らせ

避難指示が発令…

避難指示など災害に関する緊急情報をしっかりキャッチできます

防犯情報

地域の防犯情報をお知らせします

この頃、世の中がちょっと物騒だから防犯について備えが必要ね。

お住まいの地域に関する防犯情報をすばやくお知らせ

○区で発生しました

要注意の防犯情報が迅速に知れるので安心です

他にも



大阪ガスからのお知らせ

定型文 お知らせ

朝バタバタしてるとついごみ出しを忘れちゃうときがあるのよね…

ごみの日等を指定しておく、出し忘れがなく安心です

設定しておいた時間・曜日に「ごみの日」等定型文言をお知らせ

今日はごみの日です

忙しい朝もこれでごみ出しを忘れることはありません

自由文 発話

スマートフォン等で任意に設定した文章を音声でお知らせします

子供が帰宅したら伝えたいことがあるのよね…

帰宅した子供の動きをスマピこの人感センサが検知

冷蔵庫に入っているよ！

任意の文言を指定の時間や人感センサが反応したタイミングでお知らせします

録音 発話

スマートフォン等で録音した音声をスマピこが発話します

離れて暮らす祖父母に孫の声で予定をリマインドできたらな…

スマートフォン等でスマピこから発話させたい音声を録音

おじいちゃん、今日は病院の日だよ！

例えばお孫さんの声でスマピこから予定をリマインドすることもできます

ガス漏れ CO通知*

ガス漏れ・COを検知した際はメール*でお知らせします

留守中、ガス漏れていないか心配…

万一、ガス漏れ・COを検知した際は警報音とランプだけでなく、メール*でお知らせします。
*マイ大阪ガスに登録されたメールアドレスに通知

熱中症 注意喚起

お部屋の温度・湿度が高まると熱中症への注意喚起を行います

お部屋の温度が高くなっています

乾燥 注意喚起

お部屋が乾燥し過ぎると注意を呼びかけます

お部屋の空気が乾燥しています

状況に応じて大阪ガスからの情報をお知らせします。

各部の名称

各部の名称 (壁掛け用)

警報スピーカー

ガス、COを検知すると、音声合成音が鳴ります。また、サーバからサービス情報がお知らせされます。

CO警報ランプ(黄)

COを検知すると点滅または点灯します。

警報停止スイッチ

警報音を停止させるときに使用します。

電源ランプ(緑)

通常は点灯しています。故障しているときに高速点滅します。

ガス警報ランプ(赤)

ガスを検知すると点滅または点灯します。

人感センサ部

スマピコ周辺の人の動きを感知します。

電源コード

設定URLシール

スマピコをサーバに登録する際の情報が表示されています。スマピコ本体の背面に貼り付けられています。

ガス検知部点検口

ガス検知部

ガスおよびCOを検知します。

製造番号シール

通信ランプ(青)

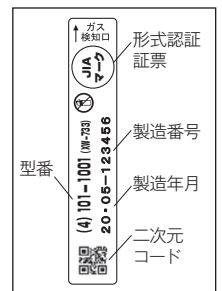
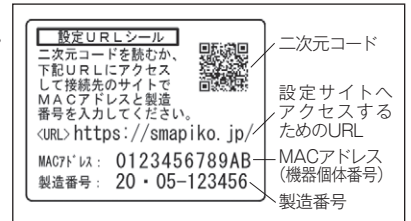
通常は消灯しています。無線通信が切断され、大阪ガスのサービス情報が配信できないときに点灯もしくは点滅します。

お知らせランプ(橙)

大阪ガスのサービス情報をお知らせするときに点滅します。

お問い合わせ先・有効期限表示

電源プラグ



各部の名称 (天井取付用)

電源ランプ(緑)

通常は点灯しています。故障しているときに高速点滅します。

CO警報ランプ(黄)

COを検知すると点滅または点灯します。

人感センサ部

スマピコ周辺の人の動きを感知します。

ガス検知部

ガスおよびCOを検知します。

警報停止スイッチ

警報音を停止させるときに使用します。

通信ランプ(青)

通常は消灯しています。無線通信が切断され、大阪ガスのサービス情報が配信できないときに点灯または点滅します。

有効期限ラベル

有効期限 20 年 月

ガス警報ランプ(赤)

ガスを検知すると点滅または点灯します。

製造番号シール

(4)101-1002 (YF-780)
22.09-123456

製造ラベル

YF-780

お知らせランプ(橙)

大阪ガスのサービス情報を配信するときに点滅します。

外部出力信号端子+

有電圧信号線(プラス側)を接続します。

電源端子

電源線を接続します。

外部出力信号端子-

有電圧信号線(マイナス側)を接続します。

設定URLシール

スマピコをサーバに登録する際の情報が表示されています。スマピコ本体の側面に貼り付けられています。

通信設定スイッチ

ルータとの接続やネットワーク情報の初期化に使用します。



お問い合わせ先

スマピコ事務局 TEL.0120-220-633

【受付時間】 月～土 午前9時～午後7時、日・祝 午前9時～午後5時

手順1-①

設置に必要なもの

① 無線 LAN ルータ

- ・ 常時接続のインターネット環境が必要です。
- ・ 無線LANルータは2.4GHz帯に対応していること。
- ・ WPA2もしくはWPAの暗号化方式に対応していること。
- ・ 【推奨】自動接続設定用のプッシュボタンがあること。各メーカーにより名称が異なります：AOSS2またはAOSS、らくらく無線スタート、WPS 等



無線LAN (2.4GHz)のSSIDとパスワード 以下にご記入ください。

SSID	
パスワード	

確認方法 ご自宅など固定の場所に設置して利用する「据え置き型」の場合、本体側面の製品情報にて確認できます。

機種によって表現が異なります。

[製品名] Wi-Fiルータ

ネットワーク XXX-XXXX

パスワード ■■■■■■■■

[製品名] Wi-Fiルータ

SSID XXX-XXXX

PSK-AES ■■■■■■■■

[製品名] Wi-Fiルータ

ネットワーク(SSID) XXX-XXXX

暗号化キー ■■■■■■■■

※接続時に必要な「パスワード」は「暗号化キー」「KEY」「PSK-AES」「WEP キー」「PASS」「セキュリティーキー」などとして表記されています。

※パスワードを初期値より変更されている場合は、この方法ではご確認いただけません。パソコンの設定画面等よりご確認いただくか、ご契約中のインターネット接続会社へお問い合わせください。

ID が 2 つ表示されている場合は
2.4GHz をご参照ください。

[製品名] Wi-Fiルータ

SSID(2.4GHz) XXX-XXXX

SSID(5GHz) XXX-XXXX

暗号化キー ■■■■■■■■

表示されている箇所は製品ごとに異なるため、側面だけではなく上下の面もご確認ください。

② マイ大阪ガスの会員 ID とパスワード

まだ会員登録がお済みでない方は、会員登録が必要となります。 → [手順1 \(P.7\): マイ大阪ガス 新規ご登録方法へ](#)

マイ大阪ガスのログインIDとパスワード 以下にご記入ください。

ログインID	
パスワード	

確認方法 **マイ大阪ガスにご登録の方**
ログインIDとパスワードをお忘れの方はマイ大阪ガスのサイトより、ログインIDの確認・パスワードの再設定ができます。



<https://www.osakagas.co.jp/ssl/my-page/> ※スマホ等でご利用ください。

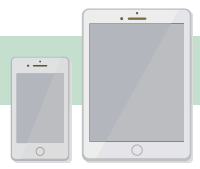
まだ会員登録がお済みでない方は、会員登録が必要となります。

→ [マイ大阪ガスへの登録は手順1 \(P.7\): マイ大阪ガス 新規ご登録方法へ](#)



③ スマホ等の情報端末機器

お知らせする内容・時間・曜日等設定の変更や発話履歴を見るために必要です。



初めて使うときの基本的な流れ

1

スマホ等からマイ大阪ガスのサイトにアクセスして新規登録をします。

※まだ会員登録がお済みでない方のみ。



2

「スマビこ」と無線LANルータによる接続の設定をします。

※常時接続のインターネット環境が必要です。



3

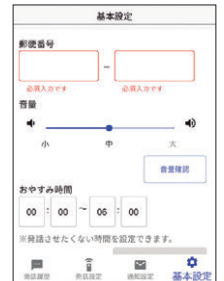
「スマビこ」とマイ大阪ガス登録情報の紐づけをします。

※スマホ等の情報端末機器が必要です。



4

スマホ等からお好みの設定ができます。



手順1-2

会員専用サイトマイ大阪ガス 新規ご登録方法

まだ会員登録がお済みでない方のみ。

STEP

1

マイ大阪ガスのサイトへアクセスください。



<https://www.osakagas.co.jp/ssl/my-page/>

※スマホ等でご利用ください。

マイ大阪ガス

検索



STEP

2

「今すぐ会員登録」をクリック。

今すぐ会員登録 無料



STEP

3

会員情報を入力ください。

- ・SNSアカウントとの連携 (任意)
- ・ご希望のログインID
- ・ご希望のパスワード
- ・メールアドレス
- ・秘密の質問
- ・担当者/会員登録コード (任意)
- ・マイ大阪ガスを知ったきっかけ



STEP
4

入力した内容をご確認ください。

間違いがなければ「同意して次へ」をクリック。

折り返しメールで届くURL
にアクセスし、登録を完了
させてください。

同意して次へ



! URLリンク付きメールの拒否設定をされて
いる方は、解除をお願いします。

2段階認証を設定してください。

SMS（ショートメッセージサービス）で認証コードをお届けしますので、SMSを受け取ることができる携帯電話番号をご入力ください。SMSを受け取ることができない場合は、メールまたは電話（自動音声）で認証コードをお届けします。

1

携帯電話で2段階認証を利用する

認証コードを受け取る携帯電話番号

例) 01234567890

メールで2段階認証を利用する

認証コードの受け取り先を設定

2

認証コードの入力

登録いただいた受け取り先に認証コードを送信しました。
届いた認証コードをご入力ください。

届いた認証コードをご入力

登録完了。

すでにマイ大阪ガスをご登録されている方

ログインID・パスワードをお忘れの方やログインできない場合は、ウェブページまたは下記にお問い合わせください。

- > ログインID・パスワードをお忘れの方
- > ログインできない場合、その他よくあるお問い合わせ
- > 2段階認証について



〈マイ大阪ガス関連のお問い合わせは〉 **グッドライフコール**

受付時間/全日 9:00~19:00

フリーダイヤル **0120 000-555**

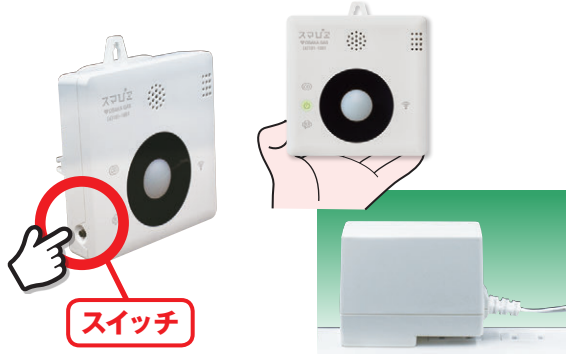


接続方法の
解説動画はこちら

自動接続 「スマピコ」の無線LANルータ接続方法(壁掛け用)

STEP
1

電源プラグをコンセントから抜き、スマピコのスイッチを押したままコンセントに差し込む。



STEP
2

そのまま3秒以上押し続けると「ピッ」と音が鳴る。ここでスイッチを離す。



STEP
3

約30秒間待機後「人感センサの確認を開始します」と発話。人感センサの検知範囲をご確認いただく。



STEP
4

スイッチを約1秒間押すか約3分30秒経過すると、「ピー」と鳴り、「登録を開始します。自動設定モードです」と発話。



STEP
5

無線LANルータのWPSボタンを1~2秒※1長押し「登録が完了しました。通信強度強です」と発話したら接続完了。電源ランプ(緑)点灯、通信ランプ(青)の消灯を確認後、スマピことマイ大阪ガス登録情報の紐づけに進んでください。(P.15)

※「通信強度、弱です」または「通信できません」と発話した場合、取り付け場所を変更してください。

WPSボタン※2
1~2秒長押し



「登録が完了しました。通信強度「強」です」



通信ランプ(青色)消灯

※1:機種により設定ボタンを押す時間は違う場合があります。(詳しくはルータの説明書を確認ください)
※2:WPSボタンは各メーカーにより名称(AOSS・らくらくスタート等)・場所が異なります。

！ 自動接続ができない場合

「登録できません」と発話します。電源プラグを抜いて、再度STEP1からやり直してください。2~3回試してもうまく接続できない場合は、手動接続で設定をお願いします。

➔手順2 (P.11): 「スマピコ」の無線LANルータ接続方法(手動接続)へ

自動接続

「スマピこ」の無線LANルータ接続方法(天井取付用)



接続方法の解説動画はこちら

STEP 1-①

〈スマピこを取付前の場合〉

側面にある通信設定スイッチを押しながら、スマピこを取付ベースに差し込み、そのまま3秒以上押し続け「ピッ」と音が鳴ればスイッチを離す。



STEP 1-②

〈すでにスマピこが取付済の場合〉

側面にある通信設定スイッチを3秒以上押し続け、「ピッ」と音が鳴ればスイッチを離す。



STEP 2

約30秒間待機後「人感センサの確認を開始します」と発話。
人感センサの検知範囲をご確認いただく。



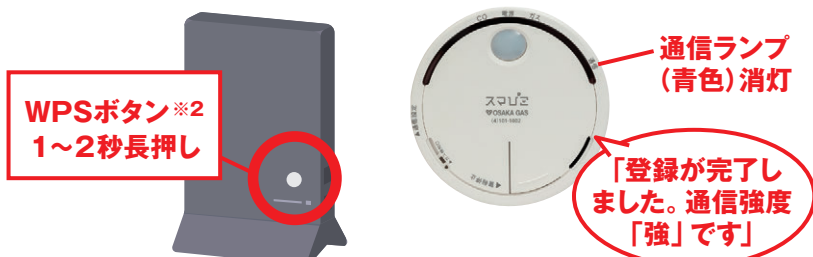
STEP 3

スイッチを約1秒間押すか約3分30秒経過すると、「ピー」と鳴り、「登録を開始します。自動設定モードです」と発話。



STEP 4

無線LANルータのWPSボタンを1~2秒※1長押しし「登録が完了しました。通信強度強です」と発話したら接続完了。
電源ランプ(緑)点灯、通信ランプ(青)の消灯を確認後、スマピこことマイ大阪ガス登録情報の紐づけに進んでください。(P.15)
※「通信強度、弱です」または「通信強度、極めて弱いです」と発話した場合、無線LANルータを移動してください。



※1:機種により設定ボタンを押す時間は違う場合があります。(詳しくはルータの説明書を確認ください)
※2:WPSボタンは各メーカーにより名称(AOSS・らくらくスタート等)・場所が異なります。

！ 自動接続ができない場合

「登録できません」と発話します※。再度通信設定スイッチを3秒以上押し(上記STEP1-②)、設定をやり直してください。2~3回試してもうまく接続できない場合は手動接続で設定をお願いいたします。

※時間内(2分程度)に接続が完了できなかった場合は、「手動設定モードです」と発話し自動的に手動設定モードに移行します。

➔手順2(P.13):「スマピこ」の無線LANルータ接続方法(手動接続)へ



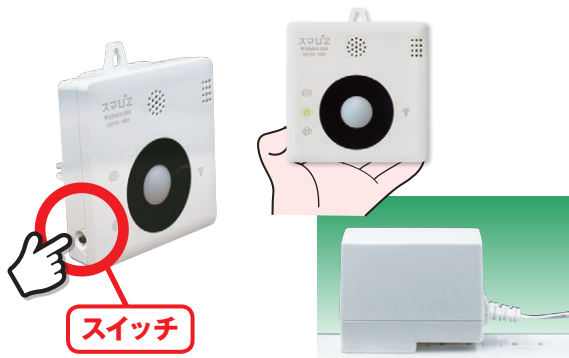
接続方法の
解説動画はこちら

手動接続

「スマピコ」の無線LANルータ接続方法(壁掛け用)

STEP
1

電源プラグをコンセントから抜き、スマピコのスイッチを押したままコンセントに差し込む。



STEP
2

そのまま3秒以上押し続けると「ピッ」と音が鳴る。ここでスイッチを離す。



STEP
3

約30秒間待機後「人感センサの確認を開始します」と発話。人感センサの検知範囲をご確認いただく。



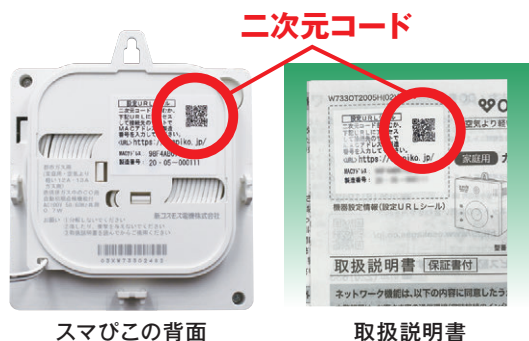
STEP
4

スイッチを約1秒間押すか約3分30秒経過すると、「ピー」と鳴り、「登録を開始します。自動設定モードです」と発話。



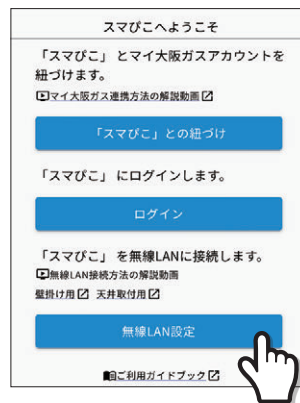
STEP
5

スマホ等で、二次元コードを読み取る(スマピコの背面と取扱説明書に掲載)か、「https://smapiko.jp/」にアクセスする。



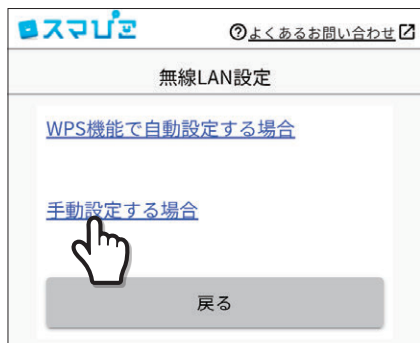
STEP
6

「無線LAN設定」を選択。



STEP 7

「手動設定する場合」を選択。



STEP 8

スマビこのスイッチを「手動設定モードです」と発話するまで(目安:3秒以上)スイッチを押す。その後端末の「次へ」ボタンをクリック。



STEP 9

スマホ等の設定のWi-Fi接続設定から、「smapikoAP」を選択完了後、設定画面に戻り「次へ」をタップ。



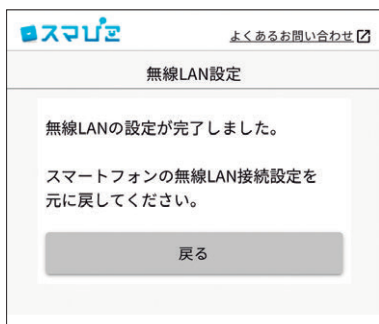
STEP 10

「IPアドレスを自動的に取得する」を選択し、ご家庭のルータ情報(2.4GHz帯のSSIDとパスワード)を入力し、「設定完了」をタップ。



STEP 11

無線LANの設定が完了すると下記画面に遷移します。※



※ブラウザによっては、設定が完了できない場合があります。別のブラウザで再度設定してください。

STEP 12

警報器とルータの接続が確立すると、「登録が完了しました。通信強度、強です」と発話し無線LAN接続完了。
※「通信強度、弱です」または「通信できません」と鳴った場合、取り付け場所を変更してください。



無線LAN接続ができない場合

「登録できません」と発話します。電源プラグを抜いて、再度STEP 1からやり直してください。



接続方法の
解説動画はこちら

手動接続

「スマピこ」の無線LANルータ接続方法(天井取付用)

STEP 1-①

〈スマピこを取付前の場合〉
側面にある通信設定スイッチを押しなが
ら、スマピこを取付ベースに差し込
み、そのまま3秒以上押し続け「ピッ
」と音が鳴ればスイッチを離す。



STEP 1-②

〈すでにスマピこが取付済の場合〉
側面にある通信設定スイッチを3秒以
上押し続け、「ピッ」と音が鳴ればス
イッチを離す。



STEP 2

約30秒間待機後「人感センサの確認を
開始します」と発話。
人感センサの検知範囲をご確認いただく。



STEP 3

スイッチを約1秒間押すか約3分30秒
経過すると「ピー」と鳴り、「登録を開
始します。自動設定モードです」と発話。



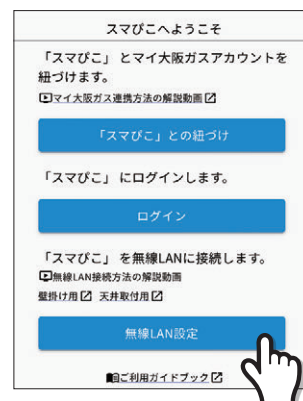
STEP 4

スマホ等で、二次元コードを読み取る
(スマピこの側面と取扱説明書に掲載)か、
「https://smapiko.jp/」にアクセスする。



STEP 5

「無線LAN設定」を選択。



STEP 6

「手動設定する場合」を選択。



STEP 7

スマピコのスイッチを「手動設定モードです」と発話するまで(目安:3秒以上)スイッチを押す。その後端末の「次へ」ボタンをクリック。



STEP 8

スマホ等の設定のWi-Fi接続設定から、「smapikoAP」を選択完了後、設定画面に戻り「次へ」をタップ。



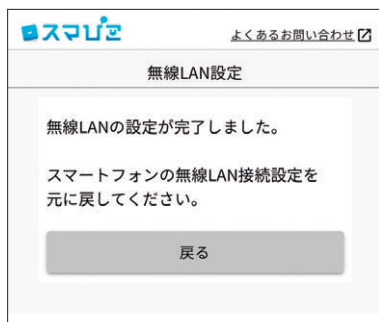
STEP 9

「IPアドレスを自動的に取得する」を選択し、ご家庭のルータ情報(2.4GHz帯のSSIDとパスワード)を入力し、「設定完了」をタップ。



STEP 10

無線LAN設定が完了すると下記画面に遷移します。※



※ブラウザによっては、設定が完了できない場合があります。別のブラウザで再度設定してください。

STEP 11

警報器とルータの接続が確立すると、「登録が完了しました。通信強度、強です」と発話し無線LAN接続完了。

※「通信強度、弱です」または「通信強度、極めて弱いです」と鳴った場合、無線LANルータを移動してください。



! 無線LAN接続ができない場合

「登録できません」と発話します。通信設定スイッチを押して、再度STEP1-②からやり直してください。

「スマぴこ」とマイ大阪ガス登録情報の紐づけ

スマぴこと無線LANルータとの接続後の設定です。 ※マイ大阪ガスへの事前登録が必要です。



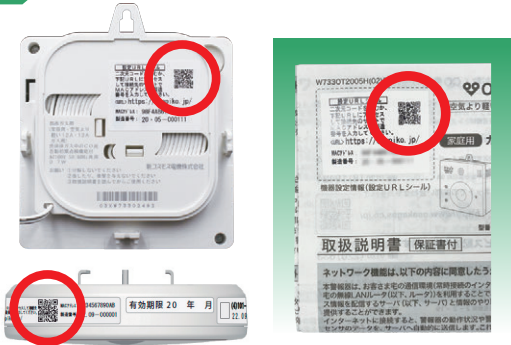
紐付け方法の解説動画はこちら

二次元コードを読み取る場合

スマぴこと紐づけをするには、二次元コードを読み取る場合と、URLを手入力する場合の2つの方法があります。

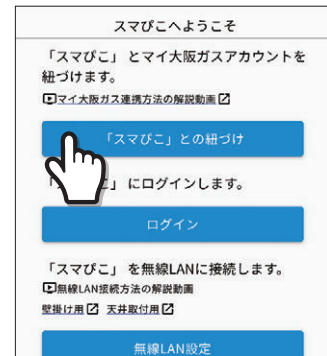
STEP 1

二次元コードを読み取る。
(スマぴこの背面または側面、取扱説明書)



STEP 2

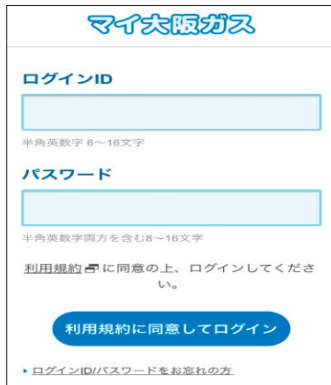
「スマぴことの紐づけ」をタップ。



Point 「スマぴこへようこそ」のURLをスマホ等のお気に入りやホーム画面に登録しましょう。

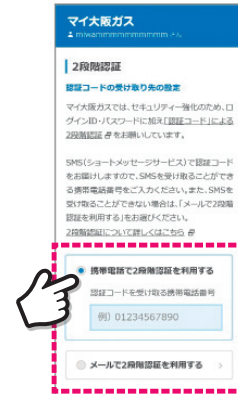
STEP 3

IDとパスワードを入力してログイン。



STEP 4

2段階認証の認証コードの受け取り先を携帯電話かメールアドレスに設定しましょう。



STEP 5

受け取った認証コードを入力して次へ進みましょう。



STEP 6

「次へ」を押すと、スマぴこ本体が4桁の認証キーを発話。

認証キーは、**0000**です。



※天井取付用も動作は同様です。

STEP
7

発話した4桁の番号を入力し
「設定完了」をタップ。

STEP
8

郵便番号を入力して、音量・おやすみ時間を設定。発話設定・通知設定をお好み設定していただく。

紐づけが完了したら

→ 手順4 (P.19)
設定メニューに
ついてへ

「スマぴこ」とマイ大阪ガス登録情報の紐づけ

スマぴこと無線LANルータとの接続後の設定です。 ※マイ大阪ガスへの事前登録が必要です。



紐付け方法の解説動画はこちら

URLを手入力する場合

スマぴこと紐づけをするには、二次元コードを読み取る場合と、URLを手入力する場合の2つの方法があります。

STEP 1

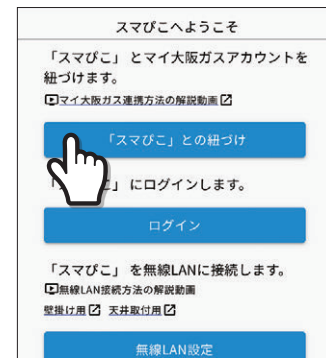
URLを手入力します。
※iOSのスマホ等をお使いの方は「Safari」、
Android OSのスマホ等をお使いの方は
「Chrome」から下記URLにアクセスしてください。

<https://smapiko.jp/>



STEP 2

「スマぴことの紐づけ」をタップ。



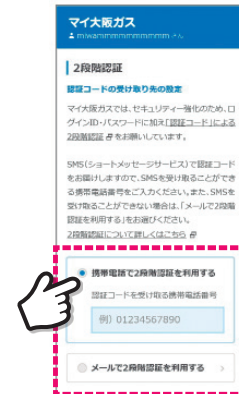
Point 「スマぴこへようこそ」のURLをスマホ等のお気に入りやホーム画面に登録しましょう。

STEP 3

IDとパスワードを入力してログイン。

STEP 4

2段階認証の認証コードの受け取り先を携帯電話かメールアドレスに設定しましょう。



STEP 5

受け取った認証コードを入力して次へ進みましょう。



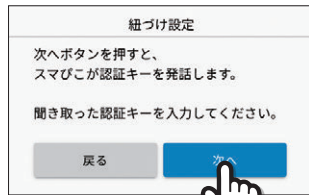
STEP 6

MACアドレスと製造番号を入力、「次へ」ボタンをタップします。
※MACアドレスと製造番号は取扱説明書や本体背面または側面に記載されています。

STEP 7

「次へ」を押すと、スマビこ本体が4桁の認証キーを発話。

認証キーは、**0000**です



※天井取付用も動作は同様です。

STEP 8

発話した4桁の番号を入力して「設定完了」をタップ。



STEP 9

郵便番号を入力して、音量・おやすみ時間を設定。発話設定・通知設定をお好み設定していただく。



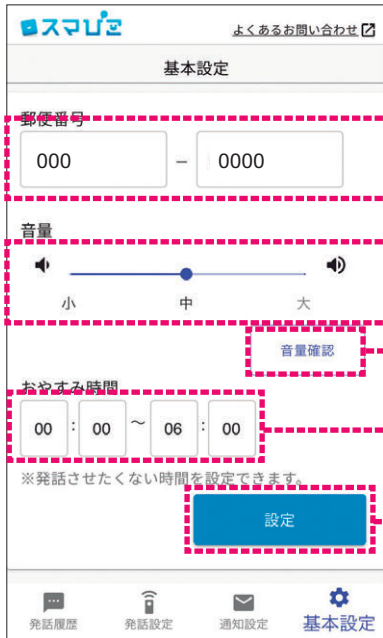
紐づけが完了したら

→ 手順4 (P.19) 設定メニューについてへ

設定メニューについて



設定メニュー画面



お住まいの地域の郵便番号を入力してください。(必須)
郵便番号を設定することで、お住まいの地域の気象警報・天気予報・雨雲速報の情報を受け取ることができます。

音量の大きさを調整できます。

お知らせ音量の確認が可能です。

発話させたくない時間帯を入力してください。
※おやすみ時間帯であっても、特に緊急性の高い情報はお知らせします。

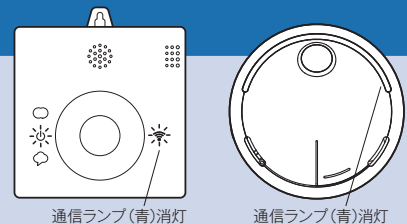
設定ボタンを押して変更を完了します。(必須)

「スマぴこ」の点検

！ サーバとの通信確認方法

日常点検

日常、警報器の通信ランプ(青)が消灯していることを確認してください。
通信ランプ(青)が点灯もしくは点滅している場合は、取扱説明書P.11「故障かな?と思ったら」を参照ください。



定期点検

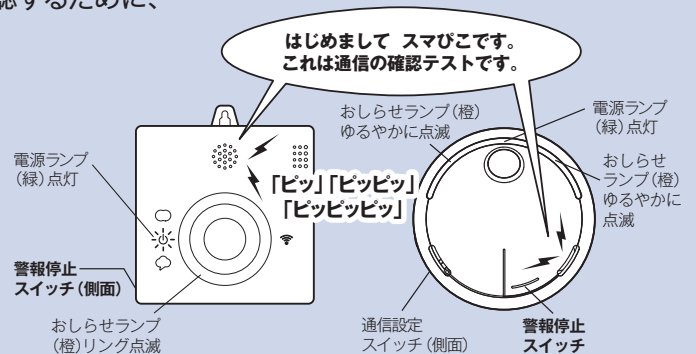
警報器が大阪ガスのサービス情報を発話することを確認するために、警報停止スイッチによる点検を行ってください。

STEP 1

警報停止スイッチを約6秒間押しと「ピッ」「ピッピッ」「ピッピッピッ」と鳴り、電源ランプ(緑)が点滅しますので、手を離してください。

STEP 2

一定時間後、お知らせランプ(橙)が点滅し、サーバからのテスト音声がかかります。



発話設定について



発話設定タブから変更できるお知らせ

提供サービス	内容	設定項目
 気象警報	<p>お住まいの地域に気象警報や防災情報などが発表された場合にお知らせします。避難情報や特別警報などの緊急性の高い情報が発表された場合は設定のON、OFFに関わらずお知らせしますが、一時的に停止させる設定も選択可能です。</p> <p>※警報・特別警報のみ発話します。注意報は発話しません。</p> <p>※緊急地震速報を始めとする地震に関する情報は発話しません。</p> <p>※気象警報は、株式会社レスキューナウと大阪市危機管理室の情報から構成されています。</p>	<ul style="list-style-type: none"> 発話設定 ON または OFF (OFF時のみ) 緊急性の高い情報の一時停止設定 3つの停止時刻から選択
 天気予報	<p>お住まいの地域の当日もしくは翌日の天気予報を、設定した時間または人感センサが検知した際にお知らせします。</p> <p>お知らせする曜日の設定も可能です。</p> <p>※設定時間によっては、最低気温、または最高気温を発話しない場合があります。</p>	<ul style="list-style-type: none"> 発話設定 ON または OFF 発話するタイミング 時間指定 または センサ検知 発話する曜日 月曜日～日曜日 発話する天気予報 今日の天気 または 明日の天気 ※3パターンまで設定可能
 雨雲速報	<p>雨雲が接近してきた際にお知らせします。</p> <p>※約15分先の雨雲情報をお知らせします。</p> <p>※一度お知らせした後一定時間はお知らせしません。</p>	<ul style="list-style-type: none"> 発話設定 ON または OFF
 乾燥注意喚起	<p>お部屋の空気が乾燥した際にお知らせします。</p> <p>※絶対湿度7g/m³以下が60分継続したらお知らせします。</p> <p>※一度お知らせした後一定時間はお知らせしません。</p>	<ul style="list-style-type: none"> 発話設定 ON または OFF
 熱中症注意喚起	<p>温度や湿度などから熱中症の危険が高まった際にお知らせします。</p> <p>暑熱環境下におけるリスクの度合いを判断するために用いられる指標(WBGT値)を用いて判定します。</p> <p>※WBGT値28～31℃が60分継続したらお知らせします。(厳重警戒)</p> <p>※WBGT値31℃以上になったら10分以内にお知らせします。(危険)</p> <p>※厳重警戒後、一定時間は再度お知らせしません。但し状態が危険に変化したら、約10分置きにお知らせします。</p>	<ul style="list-style-type: none"> 発話設定 ON または OFF
 自由文発話	<p>お客さまが任意に設定した文章を、設定した時間または人感センサが検知した際にお知らせいたします。</p> <p>お知らせする曜日の設定も可能です。</p>	<ul style="list-style-type: none"> 発話設定 ON または OFF 発話するタイミング 時間指定 または センサ検知 発話する曜日 月曜日～日曜日 ※3パターンまで設定可能
 定型文お知らせ	<p>11個の定型文を、設定した時間または人感センサが検知した際にお知らせします。</p> <p>お知らせする曜日の設定も可能です。</p>	<ul style="list-style-type: none"> 発話設定 ON または OFF 発話するタイミング 時間指定 または センサ検知 発話する曜日 月曜日～日曜日 ※3パターンまで設定可能
 録音発話	<p>スマートフォン等で録音した音声を、設定した時間または人感センサが検知した際にお知らせいたします。</p> <p>お知らせする曜日の設定も可能です。</p>	<ul style="list-style-type: none"> 発話設定 ON または OFF 発話するタイミング 時間指定 または センサ検知 発話する曜日 月曜日～日曜日 ※3パターンまで設定可能
 防犯情報	<p>各府県(大阪府・京都府・兵庫県・奈良県・滋賀県・和歌山県)が発信する防犯情報メールの文面を読み上げます。</p> <p>お知らせする曜日の設定も可能です。</p> <p>※誤記等があった場合も原文の通り読み上げます。</p>	<ul style="list-style-type: none"> 発話設定 ON または OFF 発話するエリアの選択 発話対象にする府県の選択 発話する情報種別の選択 京都府・和歌山県は区分なし 発話する詳細エリアの設定 警察署または市町村単位で選択 発話するタイミング 時間指定またはセンサ検知 発話する曜日 月曜日～日曜日 ※3パターンまで設定可能
 大阪ガスからのお知らせ	<p>大阪ガスが発信する情報をお知らせします。</p> <p>重大な情報の場合は、設定がOFFであってもお知らせする場合があります。</p>	<ul style="list-style-type: none"> 発話設定 ON または OFF

※設定をOFF、またはおやすみ時間に設定していても、特に緊急性の高い情報はお知らせします。
 ※同時刻に多数のお知らせが重なった場合、それらの発生時刻にかかわらず、お知らせの順番が前後する場合があります。最大6件までをお知らせいたします。
 発話履歴には全件が記録されます。

スマホについて

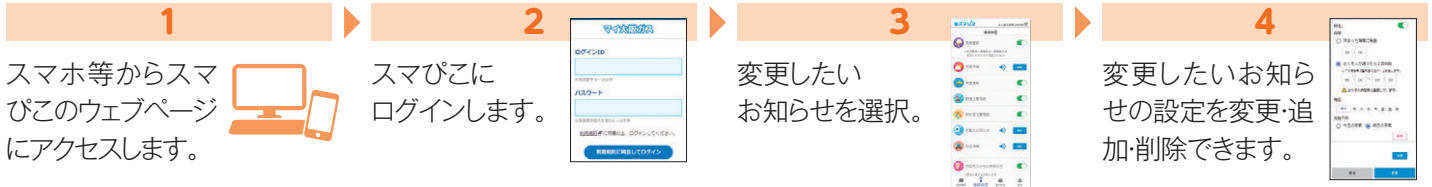
初めて使うときの設定

提供サービスの設定

その他の設定

よくあるご質問

発話設定の基本的な流れ



気象警報サービスの設定について

気象警報サービスとは



気象警報

緊急の災害情報を逃さずお知らせします。

お住まいの地域に気象警報や防災情報などが発表された場合にお知らせします。避難情報や特別警報情報など緊急性の高い情報が発表された場合は、設定のON、OFFにかかわらずお知らせします。

※警報・特別警報のみ発話します。注意報は発話しません。 ※緊急地震速報を始めとする地震に関する情報は発話しません。緊急性の高い情報の発話を停止したい場合は、P22の設定をすると一時的に停止することができます。



気象警報サービスの設定方法

- STEP 1** スマホ等からスマホこのウェブページにアクセスします。
<https://smapiko.jp/>
- STEP 2** スマホにログインします。
- STEP 3** 発話設定タブから、設定を変更できます。



設定は以上で完了です。

緊急性の高い情報の一時的な発話停止設定方法

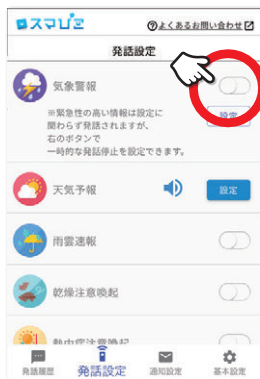
原則として発話設定のON、OFFにかかわらず発話する緊急性の高い情報についても、ご自宅の安全が確認できている場合に限り、下記の設定をすることで発話を一時的に停止させることができます。

●一時的な発話停止対象の情報

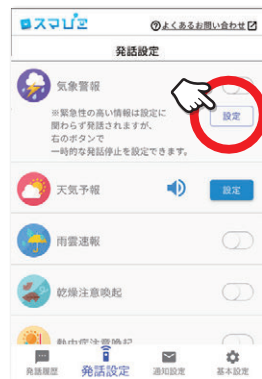
特別警報、大津波・津波警報、指定河川氾濫発生情報・同危険情報、土砂災害警戒情報、避難指示



停止期間中は緊急性の高い情報も発話されなくなりますので、ご注意ください。



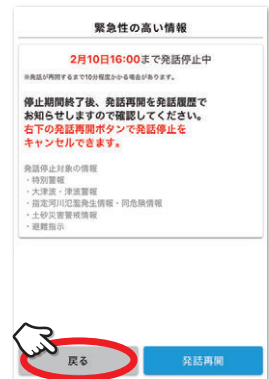
「気象警報」の発話設定をOFFにする。



「気象警報」の「設定」ボタンを押す。



発話停止期間を3つの停止時刻から選択し、「一時的に発話停止」ボタンを押す。



発話停止時間を確認し、「戻る」ボタンを押す。

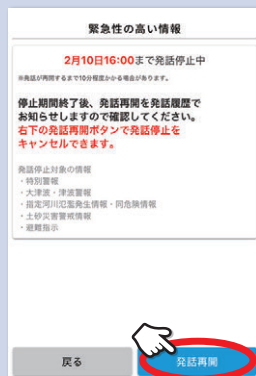


緊急性の高い情報を一時的な発話停止期間中に発話再開したい場合

緊急性の高い情報の一時的な発話停止期間中であっても、発話設定から停止を解除することができます。



「気象警報」の「設定」ボタンを押す。



「発話再開」ボタンを押す。

天気予報サービスの設定について

天気予報サービスとは



天気予報

設定した時間に地域の天気をお知らせします。

お住まいの地域の当日もしくは翌日の天気予報を、設定した時間または人感センサが検知した際にお知らせします。お知らせする曜日の設定も可能です。

※設定時間によっては、最低気温、または最高気温を発話しない場合があります。



天気予報サービスの設定方法

STEP 1

スマホ等からスマピこのウェブページにアクセスします。
<https://smapiko.jp/>



STEP 2

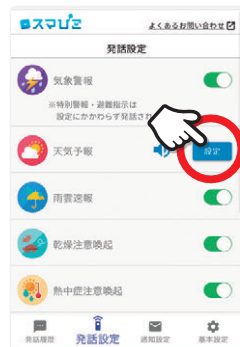
スマピこにログインします。

STEP 3

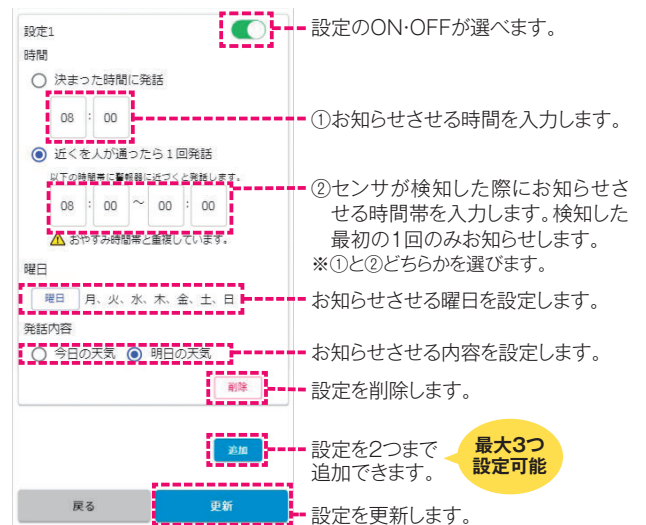
発話設定タブから、設定を変更できます。



「発話設定」ボタンを押す。



「天気予報」の「設定」ボタンを押す。



設定は以上で完了です。

雨雲速報の設定について

雨雲速報とは



雨雲速報

突然の雨雲の接近を音声でお知らせします。

雨雲が接近してきた際にお知らせします。

※約15分先の雨雲情報をお知らせします。

※一度お知らせした後一定時間はお知らせしません。



設定している
郵便番号エリアへの
雨雲の接近をお知らせ。



お洗濯物の取り入れや
屋内への避難などを
速やかに行えます。



雨雲速報の設定方法

STEP 1

スマホ等からスマビこのウェブページにアクセスします。
<https://smapiko.jp/>

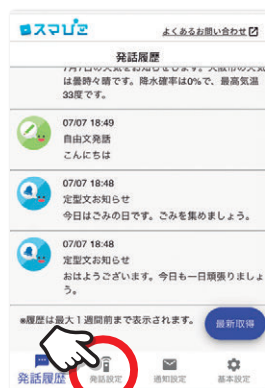


STEP 2

スマビこにログインします。

STEP 3

発話設定タブから、設定を変更できます。



「発話設定」ボタンを押す。



「雨雲速報」の発話設定をONにする。



設定は以上で完了です。

乾燥注意喚起の設定について

乾燥注意喚起とは

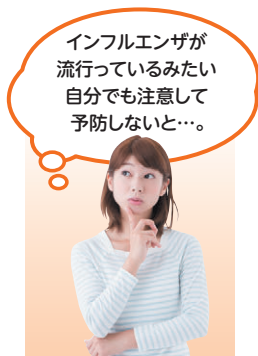


乾燥注意喚起

お部屋が乾燥しすぎると注意を呼びかけます。

お部屋の空気が乾燥した際にお知らせします。

- ※絶対湿度7g/m³以下が60分継続したらお知らせします。
- ※一度お知らせした後一定時間はお知らせしません。



インフルエンザ等になりやすいお部屋の乾燥状況を湿度からチェック。



お部屋の空気が乾燥しています。



加湿器をつけるなどお部屋の湿度調整に役立ちます。



乾燥注意喚起の設定方法

STEP 1

スマホ等からスマピこのウェブページにアクセスします。
<https://smapiko.jp/>



STEP 2

スマピこにログインします。

STEP 3

発話設定タブから、設定を変更できます。



「発話設定」ボタンを押す。



「乾燥注意喚起」の発話設定をONにする。

設定は以上で完了です。

熱中症注意喚起の設定について

熱中症注意喚起とは



熱中症注意喚起

お部屋の温度・湿度が高まると熱中症への注意喚起を行います。

温度や湿度などから熱中症の危険が高まった際にお知らせします。

※暑熱環境下におけるリスクの度合いを判断するために用いられる指標（WBGT値）を用いて判定します。

※WBGT値28～31℃が60分継続したらお知らせします。（嚴重警戒）

※WBGT値31℃以上になったら10分以内にお知らせします。（危険）

※嚴重警戒後、一定時間は再度お知らせしません。但し状態が危険に変化したら、約10分置きにお知らせします。



熱中症注意喚起の設定方法

STEP 1

スマホ等からスマピコのウェブページにアクセスします。
<https://smapiko.jp/>

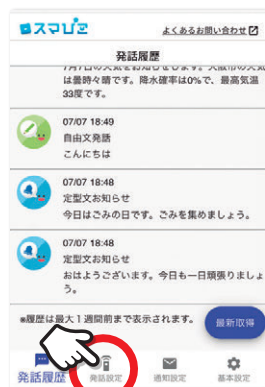


STEP 2

スマピコにログインします。

STEP 3

発話設定タブから、設定を変更できます。



「発話設定」ボタンを押す。



「熱中症注意喚起」の発話設定をONにする。

設定は以上で完了です。

録音発話について

※「スマビこ」提供サービス設定・変更依頼書では設定を承ることができません。

録音発話とは



録音発話

スマートフォン等で録音した音声を発話します。

スマートフォン等で録音した音声を、設定した時間または人感センサが検知した際にお知らせいたします。お知らせする曜日の設定も可能です。

※お使いのブラウザによっては録音できない可能性があります。



録音発話の設定方法

STEP 1

スマホ等からスマビこのウェブページにアクセスします。
<https://smapiko.jp/>

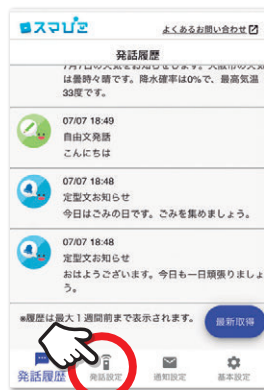


STEP 2

スマビこにログインします。

STEP 3

発話設定タブから、設定を変更できます。



「発話設定」ボタンを押す。



「録音発話」の「設定」ボタンを押す。

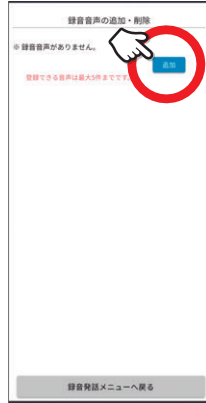
STEP 4

は次ページ (P28) へ

STEP 4 発話させたい音声を録音します。



「録音音声の追加・削除」を選択。



「追加」のボタンを押す。



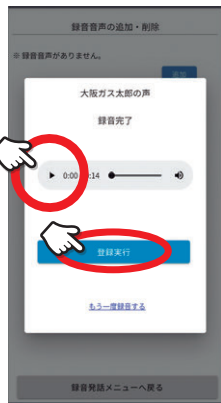
録音音声名称を入力後、「録音を開始する」ボタンを押す。



●のボタンを押すと録音が始まる。
※録音可能時間は最大1分間。



■のボタンを押すと録音が終了。

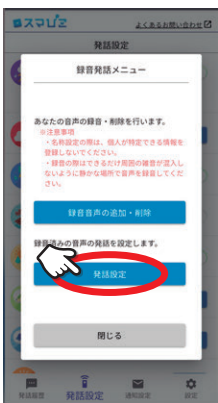


▶のボタンを押すと録音した音声を再生できる。
録音ができている場合は、「登録実行」ボタンを押す。

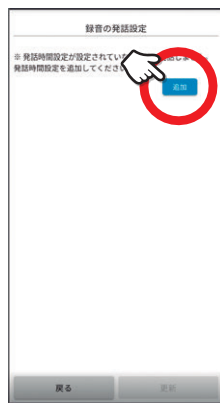


登録されます。
※登録できる音声は5個までです。

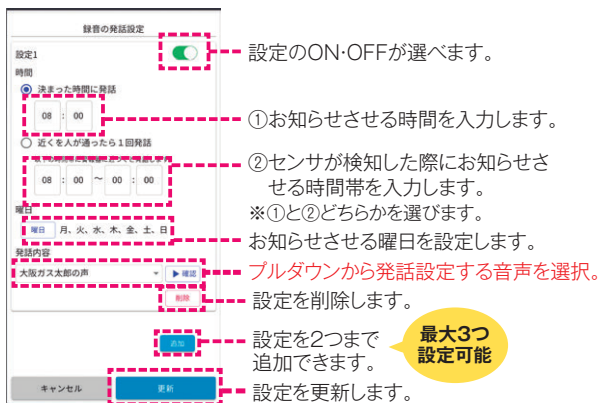
STEP 5 発話設定から、設定を変更できます。



「発話設定」を選択。



「追加」のボタンを押す。



設定のON-OFFが選べます。

①お知らせさせる時間を入力します。

②センサが検知した際にお知らせする時間帯を入力します。

※①と②どちらかを選びます。

お知らせさせる曜日を設定します。

プルダウンから発話設定する音声を選択。設定を削除します。

設定を2つまで追加できます。

設定を更新します。

設定は以上で完了です。

自由文発話の設定について

※「スマびこ」提供サービス設定・変更依頼書では設定を承ることができません。

自由文発話とは



自由文発話

スマートフォン等で任意に設定した文章を音声でお知らせします。

お客さまが任意に設定した文章を、設定した時間または人感センサが検知した際にお知らせいたします。お知らせする曜日の設定も可能です。



自由文発話の設定方法

STEP 1

スマホ等からスマびこのウェブページにアクセスします。
<https://smapiko.jp/>



STEP 2

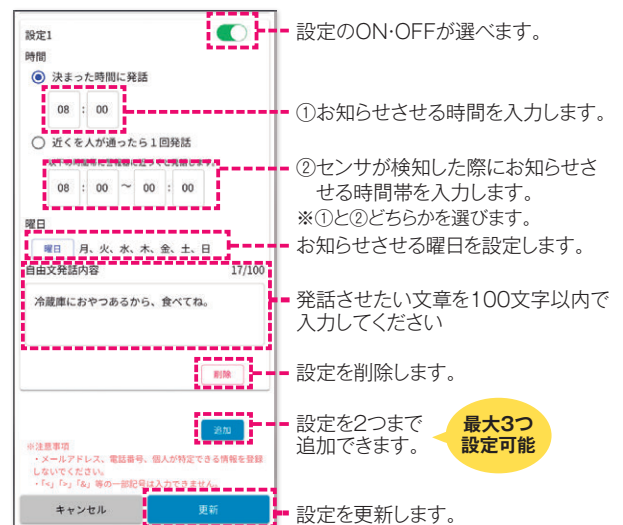
スマびこにログインします。

STEP 3

発話設定タブから、設定を変更できます。



「発話設定」ボタンを押す。



設定は以上で完了です。

定型文お知らせの設定について

定型文お知らせとは



定型文お知らせ

ごみの日等を指定しておく、出し忘れがなく安心です。

11個の定型文を、設定した時間または人感センサが検知した際にお知らせします。お知らせする曜日の設定も可能です。

【11個の定型文】

- ・おはようございます。今日も一日頑張りましょう。
- ・おかげさまで。今日も一日お疲れ様でした。
- ・就寝時間になりました。おやすみなさい。
- ・今日のごみの日です。ごみを集めましょう。
- ・今日は燃えるごみの日です。ごみを集めましょう。
- ・今日は燃えないごみの日です。ごみを集めましょう。
- ・そろそろお薬の時間です。
- ・そろそろ出掛ける時間です。
- ・そろそろ習い事の時間です。準備はいいですか？
- ・宿題の時間です。頑張りましょう。
- ・今日はスーパーの特売日です。



定型文お知らせの設定方法

STEP 1

スマホ等からスマピコのウェブページにアクセスします。
<https://smapiko.jp/>



STEP 2

スマピコにログインします。

STEP 3

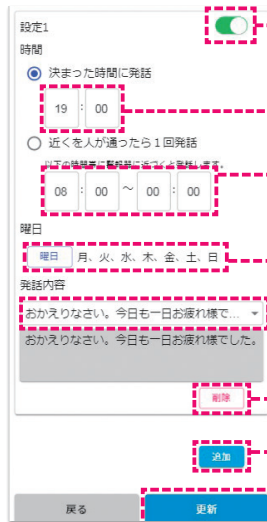
発話設定タブから、設定を変更できます。



「発話設定」ボタンを押す。



「定型文お知らせ」の「設定」ボタンを押す。



① 設定のON・OFFが選べます。

①お知らせさせる時間を入力します。

②センサが検知した際にお知らせさせる時間帯を入力します。
※①と②どちらかを選びます。

お知らせさせる曜日を設定します。

お知らせさせる内容を設定します。

設定を削除します。

設定を2つまで追加できます。

最大3つ設定可能

設定を更新します。

設定は以上で完了です。

防犯情報の設定について

防犯情報とは



防犯情報

地域の防犯情報をお知らせします。

各府県(大阪府・京都府・兵庫県・奈良県・滋賀県・和歌山県)が発信する防犯情報メールの文面を読み上げます。お知らせする曜日の設定も可能です。

※防犯情報は警察から配信されるメールの文面を読み上げます。 ※機械で読み上げているので、誤読や不自然な表現になることがあります。
 ※WEBアドレスや記号など、一部読まない部分があります。



防犯情報の設定方法

STEP 1

スマホ等からスマビこのウェブページにアクセスします。
<https://smapiko.jp/>

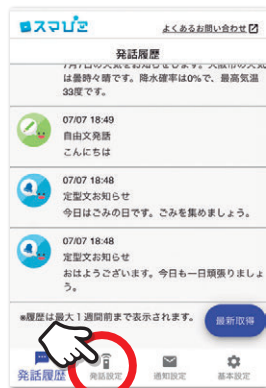


STEP 2

スマビこにログインします。

STEP 3

発話設定タブから、設定を変更できます。



「発話設定」ボタンを押す。

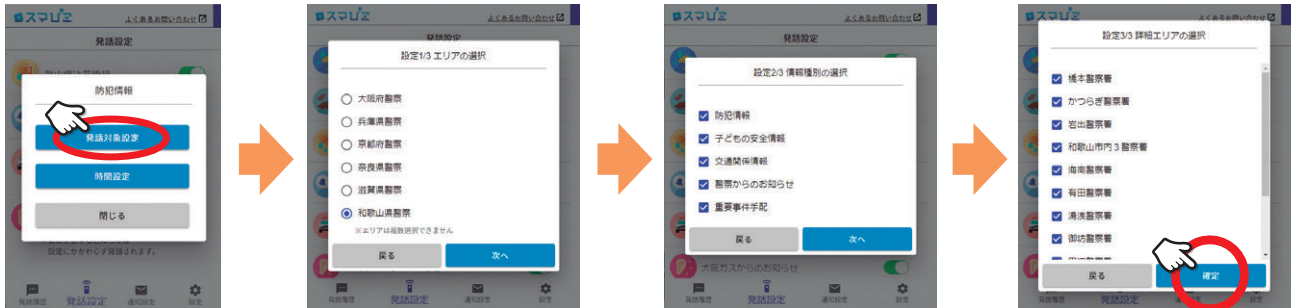


「防犯情報」の「設定」ボタンを押す。

STEP 3

のつづきは次ページ (P32) へ

STEP 3 のつづき



発信対象設定のボタンを押す。

エリアを選択します。

情報種別を選択します。✔
※京都府・和歌山県は種別なし。

詳細エリアを選択します。✔
確定を押します。

STEP 4 発信させる時間を選びます。



「時間設定」のボタンを押す。

「追加」のボタンを押す。

「設定」のボタンを ONにする。

決まった時間に発信させるか近くを通ったら1回発信にするか決めて、発信させたい時間を入力する。

STEP 5 発信させる曜日を選びます。



発信させたい曜日を選択します。

設定を追加したい場合は「追加」ボタンを押して、**3つまで設定可能です。**

更新ボタンを押します。



更新されます。

設定は以上で完了です。

通知設定について



「通知設定タブ」から変更できる情報

提供サービス	内容	設定項目
 見守り通知	人感センサがご家族の帰宅を検知した際に、マイ大阪ガスに登録されたメールアドレスにお知らせします。	<ul style="list-style-type: none"> ・通知設定 ON または OFF ・通知する曜日 月曜日～日曜日 ※3パターンまで設定可能
 ガス漏れ・CO通知	万一のガス漏れ・CO発生時に、警報音とランプだけでなくマイ大阪ガスに登録されたメールアドレスにお知らせします。	<ul style="list-style-type: none"> ・通知設定 ON または OFF

※上記の通知はマイ大阪ガスに登録されたメインのメールアドレスに送信されます。マイ大阪ガスへの登録が必要です。設定用紙やスマビコ事務局での代理設定では通知サービスをご利用になれません。

見守り通知の設定について

見守り通知とは

見守り通知 人感センサの検知を、メールでお知らせします。

人感センサがご家族の帰宅を検知した際に、マイ大阪ガスに登録されたメールアドレスにお知らせします。お知らせする曜日の設定も可能です。

※設定した時間に1度だけメールが通知されます。



設定方法は次ページ (P34) へ

見守り通知の設定方法

STEP 1

スマホ等からスマピこのウェブページにアクセスします。
<https://smapiko.jp/>



STEP 2

スマピこにログインします。

STEP 3

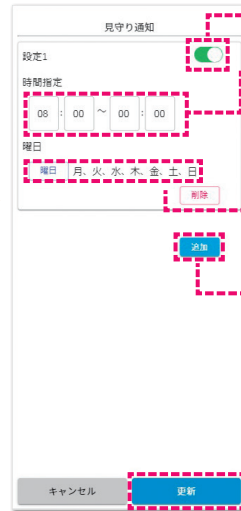
通知設定タブから、設定を変更できます。



「通知設定」ボタンを押す。



「設定」ボタンを押す。



設定のON-OFFが選べます。

通知させる時間を入力します。
※登録した時間内の最初に感知した際にメールにてお知らせします。

通知させる曜日を設定します。

設定を2つまで追加します。

最大3つ
設定可能

設定を更新します。

設定は以上で完了です。

メールでのお知らせ内容

スマピこからのお知らせです。

20××年○月○日●時●分にスマピこの
人感センサーが感知しました。

※このメールにご返信頂いてもお答えできませんので、あらかじめご了承ください。

見守り通知メールの送信メールアドレス

no-reply-smapiko@osakagas.co.jp

ガス漏れ・CO通知の設定について

ガス漏れ・CO通知とは



ガス漏れ・CO通知

万一、ガス漏れ・COを検知した際は警報音とランプだけでなく、マイ大阪ガスに登録されたメールアドレスにお知らせします。

ガス漏れ・CO通知の設定方法

STEP 1

スマホ等からスマピこのウェブページにアクセスします。
<https://smapiko.jp/>



STEP 2

スマピこにログインします。

STEP 3

通知設定タブから、設定を変更できます。

「通知設定」ボタンを押す。

「ガス漏れ・CO通知」の通知設定をONにする。

設定は以上で完了です。

メールでのお知らせ内容

スマピこからのお知らせです。

20××年○月○日●時●分にガス警報器が作動しました。
ご自宅の状況をご確認いただき、ドアや窓を開けて換気をしてください。
その後、原因をご確認の上、対処してください。

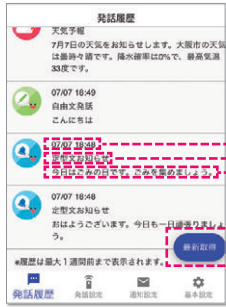
外出等の場合は下記通報ダイヤルまでご連絡をお願いします。
通報ダイヤル:<https://www.osakagas.co.jp/info/contact.html>

※このメールにご返信いただいてもお答えできませんので、あらかじめご了承ください。

ガス漏れ・CO通知メールの送信メールアドレス

no-reply-smapiko@osakagas.co.jp

発話履歴について



発話履歴画面 ※発話履歴の表示には時間がかかる場合があります。

設定、もしくは人感センサが検知した日時です。同時刻に複数の発話内容が重なった場合や通信環境により実際の時間と多少ずれたり、順番が前後する場合があります。

お知らせした提供サービス名です。

スマピこが発話した内容がこちらに表示されます。

最新の情報を取得します。

最大1週間分の発話履歴を閲覧できます。

基本設定メニューについて



ユーザー情報画面 (設定メニューの続き)

マイ大阪ガスへの移動や登録解除するときに使用します。

マイ大阪ガスへ移動します。
ID・パスワードはマイ大阪ガスで変更できます。

ログアウトする時はこちらをタップしてください。

スマピことお客さまのマイ大阪ガス登録情報の紐づけを解除する時はこちらをタップしてください。発話履歴・発話設定・通知設定が初期化されます。

※スマピこを解約・転宅等される場合は必ず登録解除してください。

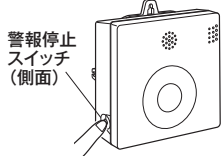
スマピこの初期化方法

転宅の際は警報停止スイッチを3秒間押し、スマピこを初期化してください。

STEP 1

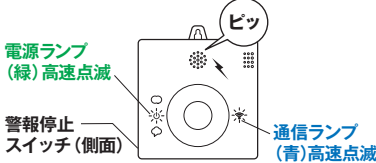
警報停止スイッチを押しながら電源プラグをコンセントに差し込んでください。

壁掛け用



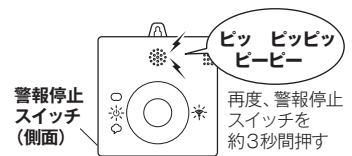
STEP 2

そのまま3秒以上警報停止スイッチを押し続けると「ビッ」とお知らせした後、**電源ランプ(緑)**と**通信ランプ(青)**が高速点滅します。スイッチから手を離してください。



STEP 3

警報停止スイッチを再度、約3秒間押し続けると「ビッ ビッビッ ビービー」と鳴り、初期化が完了します。

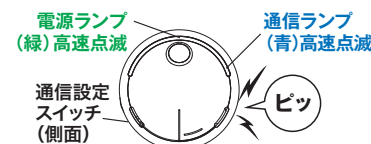


スマピこが設置されている状態で通信設定スイッチを押してください。

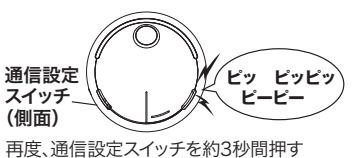
天井取付用



そのまま3秒以上通信設定スイッチを押し続けると「ビッ」とお知らせした後、**電源ランプ(緑)**と**通信ランプ(青)**が高速点滅します。スイッチから手を離してください。



通信設定スイッチを再度、「ビッ ビッビッ」と鳴るまで約3秒間押し続けて離すと「ビービー」と鳴り、初期化が完了します。



※スマピこを解約・転宅等される場合は必ず初期化してください。

※5年の有効期限が満了になった場合など、スマピこ本体を交換する場合には、古いスマピこを初期化しても、発話・通知設定等は継続してご利用いただけます。

よくあるご質問

※スマピこウェブページ上の「よくあるお問い合わせ」もあわせてご参照ください。
<https://og-manual.jp/smapiko/>



分類	ご質問	回答
スマピこ設定画面へのアクセスについて	スマホ等でウェブページにアクセスできない	スマホ等でインターネットが利用可能かご確認ください。また、URL に誤りがないかもあわせてご確認ください。
	ログインすると「スマピこがオフラインです。ネットワーク環境をご確認ください」と表示される	ルータの電源再投入などを実施し、インターネットに接続されていることをご確認ください。初期設定時に登録したインターネット環境が利用可能となればスマピこも自動的に再接続し、通常通り使用可能となります。
	メールアドレスやパスワードを変更したい	マイ大阪ガスの会員サイトにログインし、登録されたメインメールアドレス・パスワードを変更してください。
	メールアドレスを忘れた	マイ大阪ガスに登録されたメールアドレスになります。お忘れの場合は、マイ大阪ガスにログインしてご確認ください。
	設定したログイン ID やパスワードを忘れた	マイ大阪ガスのログイン画面の「ログイン ID ・パスワードを忘れた場合」よりご確認ください。
	家族も使いたい	紐づけ画面から、ご家族のメールアドレスを登録されているマイ大阪ガスのログイン ID で紐づけください。
設定変更について	音量を変えたい	設定メニュー画面の「音量」の項目で変更が可能です (P.19 手順4 参照)。
	音を停止したい	発話設定画面から各サービスの「OFF」を設定してください。
	寝ている時間などに音がならないようにしたい	設定メニュー画面から「おやすみ時間」の項目で変更が可能です (P.19 手順4 参照)。
	設定した時間に音声流れない	各サービスの発話設定時間に「おやすみ時間」が設定されていないかをご確認ください。
発話設定について	聞き逃した発話内容を確認したい	発話履歴画面をご確認ください。「最新取得」をタップすると、最新の情報に更新されます。
	お知らせされるサービスを増やしたい、減らしたい	発話・通知設定タブから各サービスの「ON」、「OFF」を設定してください。
	同じ時間に複数のお知らせを設定したい	各サービスの設定画面にて、「追加」ボタンを押し、発話時間などを設定してください。
	設定していないタイミングでお知らせが流れた	スマピこの基本機能であるガス漏れ警報・CO警報や特に緊急性の高い情報は設定に関係なくお知らせします。
見守り通知について	複数のメールアドレスで通知を受け取りたい	紐づけ画面から、通知を受け取りたいメールアドレスを登録しているマイ大阪ガスのログイン ID で紐づけしてください。その場合、発話設定は共通ですが、通知設定はマイ大阪ガス登録情報毎の個別の設定になります。
青ランプの挙動について	通信ランプ (青) が点灯している	ルータとの通信を確認してください。通信が弱い場合は、ルータの位置を移動するなど通信環境を改善してください。正常時は通信ランプは消灯します。
	通信ランプ (青) が点滅している	サーバとの通信不良が考えられます。一時、サービスが中断されている可能性があります。ランプの点滅が続くようであれば、スマピこ事務局に連絡してください。
接続方法について	ご利用ガイドブック通りの手順で設定しても接続ができない。	スマピこ本体やルータの電源をオフにし、再度オンにいただき手順通りの設定を実施して接続できるかご確認ください。手動接続の場合は、2.4GHz 帯の SSID を入力しているかご確認ください。P.38 の【サービスご利用のための事前確認事項】に記載の事項をご確認ください。
その他のご質問について	スマホ等を変更した	スマピこ紐づけているマイ大阪ガスのログイン ID、パスワードでログインが可能です。
	スマピこ事務局から紐づけ解除予告のお知らせが届いた	3日間スマピこからの通信が無い場合にお知らせしております。ご家庭の通信状況をご確認ください。
	スマピこ事務局から紐づけ解除のお知らせが届いた	5日間スマピこからの通信がないため、お客さまとの紐づけが解除されました。再度ご利用いただく場合は、お客さま宅の通信環境をご確認の上、再度スマピこことマイ大阪ガス登録情報との紐づけにより、引き続きご利用いただけます。(P.15-18 手順3-①・手順3-②参照)
	スマピこの設定を変更したいが、ウェブページがわからない	https://smapiko.jp/ にアクセスしてください。操作がわからない場合はスマピこ事務局までご連絡ください。
	音声途切れる場合がある	短時間の発話の途切れが発生することがありますが、これは通信の一時的なノイズや通信の混雑により発生するもので、異常ではありません。
	機器寿命は？	一般のガス漏れ・CO警報器と同じ「5年」です。
停電の際にはどうなるのか？	停電の場合は、ガス漏れ・CO警報器の機能、発話の機能、ともに動作いたしません。復電した際、ガス漏れ・CO警報器の機能は通電再開後、約30秒程度で検知開始します。その他の発話機能は、無線LANルータなどの復電が完了したのちに動作を開始します。	
個人情報について	設定内容など、セキュリティは保護されているのか	当社のプライバシーポリシーに基づき、適切に取り扱い、管理いたします。

情報提供元について

- 大阪市の防災情報⇒大阪市
- 気象警報、並びに大阪市外の防災情報⇒株式会社レスキューナウ
- 雨雲速報、並びに天気予報⇒日本気象株式会社
- 防犯情報⇒各府県 (大阪府・京都府・兵庫県・奈良県・滋賀県・和歌山県) が発信する防犯情報メール

注意事項

【ご使用上のご注意】

- スマビこは、以下の内容に同意したうえでご利用ください。
 - ・スマビこは、お客さま宅の通信環境(常時接続のインターネット環境、お客さま宅の無線 LAN ルータ (以下、ルータ)) を利用することで、大阪ガスからの情報を配信するサーバ (以下、サーバ) と情報のやり取りを行い、諸情報を提供することができます。
 - ・スマビこの有効期限は5年です。設置後5年を経過している場合や、リース契約が解約になった場合は、諸情報の提供を停止させていただきますことがあります。
 - ・情報配信の対象となる地域は大阪府、京都府、兵庫県、奈良県、和歌山県、滋賀県です。
 - ・提供サービスの設定をスマビこ事務局にご依頼いただいた場合、ご依頼内容を受付してから1週間程度で登録されます。ご依頼内容の受付から登録までの間はサービスをご利用になれません。
 - ・スマビこの設置位置により、人感センサが働かない場合がございます。人感センサの検知範囲をご確認の上、ご契約、設置をお願いいたします。
 - ・正しい取付位置に取り付けられていない場合、ガス漏れ・CO警報器として正しく作動しない場合があります。
 - ・元使用者や元契約者等が解約や転宅の際にスマビこの初期化やマイ大阪ガス登録情報との紐づけ解除(登録解除)を行わなかったことにもなう一切の不利益は当社は負いません。
 - ・取扱説明書とスマビこ本体はセットです。複数台使用される際は間違いないにならないよう契約書または登録票・本書と共に大切に保管ください。

【サービスご利用のための事前確認事項】

- ①インターネット環境の確認
 - 常時接続のインターネット環境がある事。
 - ルータを経由してインターネットに接続できる環境がある事。
 - ②ルータの無線機能確認
 - 【必須】 IEEE802.11b または g.n (n は 2.4GHz 帯のみ) に対応していること。
(bgn などと表記されている場合もあります)
※ルータの本体 (側面や底面) に貼り付けされているシールやパッケージの表示で確認できます。詳細はルータの説明書をご確認ください。
 - 【必須】 モバイルルータやテザリング等の移動可能なルータは使用しないこと。(インターネット接続が切断され諸情報が提供できない場合があります。)
 - 【推奨】 WPA2 もしくは WPA の暗号化方式に対応していること。
 - 【推奨】 無線 LAN 設定ボタンがあること。(設定が簡単になります。)
- ★無線 LAN 設定ボタンには以下のような名称があります。
- WPS/AOSS2 または AOSS/らくらく無線スタート
- ※自動接続設定用のプッシュボタンがない場合の接続方法については、無線 LAN ルータの取扱説明書をご参考ください。

スマビこをルータに接続する際には、以下の内容を事前にご確認ください。スマビこをルータに接続すると、機器の稼働状況や機器が計測したデータなどをサーバへ自動的に送信します。これらの情報はスマビこの運転状況の確認や、商品、提供サービスの開発・改良などの目的で使用されます。これに同意していただいたうえで、スマビこルータの接続設定を行ってください。

＜スマビこのネットワーク機能について＞

- 全てのルータとの接続や、あらゆる通信環境での使用を保証するものではなく、お客さまがお使いのルータによっては、スマビこの接続・通信ができなかったり、接続・通信に時間がかかったり、ご使用時の一時的な通信断が発生する場合がございます。ご了承ください。
- スマビこは、スマホ等を用いてスマビこをサーバに登録することができます。インターネットにアクセスすることが可能な情報端末をご準備ください。
- スマビこは、ネットワーク機能に関するソフトウェアを大阪ガスサーバから自動的にダウンロードし更新する場合があります。
- スマビこがサーバと通信するため、インターネットの通信費がかかります。インターネットなどの通信環境、スマホ等の情報端末のご利用に関わる料金は、お客さまのご負担となりますのでご了承ください。
- スマビこは、スマビこ周辺の人の動きを検知するセンサ (以下、人感センサ) が搭載されています。サーバと接続するとセンサが検知した情報に応じてサービス情報が配信されます。人感センサは、周囲温度と動いている人・物の温度の差を検知しています。スマビこ周辺の温度が高い (30℃を超える) 場合は、人の動きを検知しづらくなる場合がありますのでご了承ください。同じ理由で、ベットやストーブの点消火などにも反応する場合があります。

- スマビこは、スマビこ周辺の温湿度を検知するセンサが搭載されています。サーバと接続するとセンサが検知した情報に応じてサービス情報が配信されます。
- スマビこは家庭用の電子機器として設計されており、人命に直接関わる医療機器や、極めて高い信頼性を要求されるシステム (幹線通信機器や電算機システムなど) では使用しないでください。
- スマビこのサーバ通信に関わるソフトウェアは日本国内仕様です。日本国外で使用された場合の責任は負いかねます。

＜サーバからの情報の提供 (以下、諸情報) について＞

- スマビこは、諸情報の確実な提供を保証するものではありません。
- お客さま宅の通信環境などにより、諸情報の一部または全部が提供できない場合があります。
- お客さま宅の通信環境やサーバのトラブルなどにより、音声が届かない場合があります。
- 諸情報の一部、または全部が変更されることがあります。その場合、変更の2週間前までにHPおよびメール等にてお客さまに通知いたします。
- スマビこルータとの接続後、スマホ等やスマビこ事務局で設定の変更を行わなかった場合に受けられる諸情報は、「気象警報」と「大阪ガスからのお知らせ」のみです。

＜無線 LAN 通信に関する注意＞

- スマビこの使用周波数帯 (2.4GHz) では、電子レンジなどの産業・科学・医療用機器のほか工場の製造ラインなどで使用されている移動体識別用の構内無線局 (免許を要する無線局)、特定小電力無線局 (免許を要しない無線局)、アマチュア無線局 (免許を要する無線局) が運用されています。
- ・スマビこを使用する前に、近くで移動体識別用の構内無線局、特定小電力無線局、アマチュア無線局が運用されていないことを確認してください。
- ・万一、スマビこから移動体識別用の構内無線局に対して有害な電波干渉が発生した場合は、お買い上げの販売店または、最寄りの大阪ガスにお問い合わせください。
- ・その他、スマビこから移動体識別用の特定小電力無線局がアマチュア無線局に対して有害な電波干渉の事例が発生した場合は、お買い上げの販売店または、最寄りの大阪ガスにお問い合わせください。

＜電波法に関する注意＞

- スマビこは、電波法に基づく特定小電力無線機器として技術基準適合証明を受けています。
- ・従って、スマビこを使用するときに無線局の許可は必要ありません。
- スマビこは、電波法に基づく小電力データ通信システムの無線局として、工事設計認証を受けた無線設備を内蔵しています。
- スマビこは、日本国外での電波法には準じていません。日本国内でお使いください。

＜スマビこと接続するルータについて＞

- ルータはお客さまでご準備ください。
※モバイルルータやテザリングではご使用いただけません。
 - ルータのセキュリティに関する設定を「WPA/WPA2」「WPA2」「WPA」の暗号化方式に設定してください (「WEP」の暗号化方式にも対応しておりますが、情報セキュリティの観点から推奨いたしません)。これら以外のセキュリティ設定を行うと、スマビこルータが接続できません。また、ルータのセキュリティに関する設定を行っていない場合、以下のようなセキュリティ問題が発生する可能性があります。
 - 悪意ある第三者が、無断で個人のネットワークにアクセスし、
 - ・個人情報や機密情報を取り出す (情報漏えい)
 - ・特定の人物になりすまして通信し、不正な情報を流す (なりすまし)
 - ・傍受した通信内容を書き替えて発信する (改ざん)
 - ・コンピュータウイルスなどを流し、データやシステムを破壊する (破壊)
- などの行為をされてしまう。
本件のために生じた損害について、当社に責めのある場合を除き、当社は一切の責任を負いかねますのであらかじめご了承ください。

スマぴこ契約重要事項

- ご契約前に、ガス警報器・火災警報器・消火器リース契約内容（以下契約書）または登録票、本書記載内容および取扱説明書（保証書の内容）をよくご確認ください。
- お客様宅の通信環境やサーバのトラブルなどにより、諸情報の一部または全部が提供できない場合があります。
- お客様宅の通信環境などにより、音声が届かない場合があります。
- 大阪ガス株式会社は、スマぴこがお知らせする諸情報の正確性を保証するものではなく、スマぴこのお知らせによって生じた損害について一切の責任を負いません。災害発生時等は、必ずテレビ、ラジオなどの他の手段でも情報をご確認ください。
- スマぴこの設置位置により、人感センサが働かない場合がございます。人感センサの検知範囲をご確認の上、ご契約、設置をお願いいたします。
- スマぴこをスマホ等で設定いただくには、マイ大阪ガスの会員登録が必要です。
- 提供サービスは、変更する場合がございます。変更の2週間前までには、HPやメール等にてお客様に通知いたします。
- 提供サービスの設定は、原則お客様にて実施いただきますが、スマぴこ事務局にご依頼いただいた場合、依頼内容を受付してから約1週間程度で登録されます。ご依頼内容の受付から登録までの間はサービスをご利用になれません。
- スマぴこを解約・転宅等される場合は必ず、スマぴこ本体の初期化と登録解除を実施してください。元使用者や元契約者等が解約や転宅の際にスマぴこの初期化や登録解除を実施しなかったことにもなう一切の不利益は当社は負いません。
- 取扱説明書・契約書または登録票・本書は大切に保管ください。

お問い合わせ先

スマぴこ事務局 TEL.0120-220-633

【受付時間】月～土 午前9時～午後7時、日・祝 午前9時～午後5時