

手順1-①

設置に必要なもの

① 無線 LAN ルータ

- ・ 常時接続のインターネット環境が必要です。
- ・ 無線LANルータは2.4GHz帯に対応していること。
- ・ WPA2もしくはWPAの暗号化方式に対応していること。
- ・ 【推奨】自動接続設定用のプッシュボタンがあること。各メーカーにより名称が異なります：AOSS2またはAOSS、らくらく無線スタート、WPS 等



無線LAN (2.4GHz)のSSIDとパスワード 以下にご記入ください。

SSID	
パスワード	

確認方法 ご自宅など固定の場所に設置して利用する「据え置き型」の場合、本体側面の製品情報にて確認できます。

機種によって表現が異なります。

[製品名] Wi-Fiルータ

ネットワーク XXX-XXXX

パスワード ■■■■■■■■

[製品名] Wi-Fiルータ

SSID XXX-XXXX

PSK-AES ■■■■■■■■

[製品名] Wi-Fiルータ

ネットワーク(SSID) XXX-XXXX

暗号化キー ■■■■■■■■

表示されている箇所は製品ごとに異なるため、側面だけではなく上下の面もご確認ください。

※接続時に必要な「パスワード」は「暗号化キー」「KEY」「PSK-AES」「WEP キー」「PASS」「セキュリティーキー」などとして表記されています。

※パスワードを初期値より変更されている場合は、この方法ではご確認いただけません。パソコンの設定画面等よりご確認いただくか、ご契約中のインターネット接続会社へお問い合わせください。

ID が2つ表示されている場合は2.4GHzをご参照ください。

[製品名] Wi-Fiルータ

SSID(2.4GHz) XXX-XXXX

SSID(5GHz) XXX-XXXX

暗号化キー ■■■■■■■■

② マイ大阪ガスの会員 ID とパスワード

まだ会員登録がお済みでない方は、会員登録が必要となります。 → [手順1 \(P.7\): マイ大阪ガス 新規ご登録方法へ](#)

マイ大阪ガスのログインIDとパスワード 以下にご記入ください。

ログインID	
パスワード	

確認方法 **マイ大阪ガスにご登録の方**

ログインIDとパスワードをお忘れの方はマイ大阪ガスのサイトより、ログインIDの確認・パスワードの再設定ができます。



<https://www.osakagas.co.jp/ssl/my-page/> ※スマホ等でご利用ください。

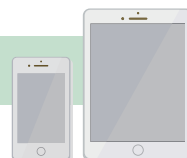
まだ会員登録がお済みでない方は、会員登録が必要となります。

→ [マイ大阪ガスへの登録は手順1 \(P.7\): マイ大阪ガス 新規ご登録方法へ](#)



③ スマホ等の情報端末機器

お知らせする内容・時間・曜日等設定の変更や発話履歴を見るために必要です。



初めて使うときの基本的な流れ

1

スマホ等からマイ大阪ガスのサイトにアクセスして新規登録をします。

※まだ会員登録がお済みでない方のみ。



2

「スマびこ」と無線LANルータによる接続の設定をします。

※常時接続のインターネット環境が必要です。



3

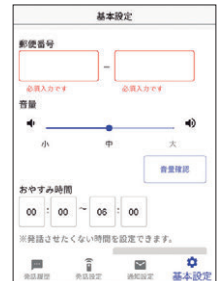
「スマびこ」とマイ大阪ガス登録情報の紐づけをします。

※スマホ等の情報端末機器が必要です。



4

スマホ等からお好みの設定ができます。



手順1-2

会員専用サイトマイ大阪ガス 新規ご登録方法

まだ会員登録がお済みでない方のみ。

STEP

1

マイ大阪ガスのサイトへアクセスください。



<https://www.osakagas.co.jp/ssl/my-page/>

※スマホ等でご利用ください。

マイ大阪ガス

検索



STEP

2

「今すぐ会員登録」をクリック。

今すぐ会員登録 無料

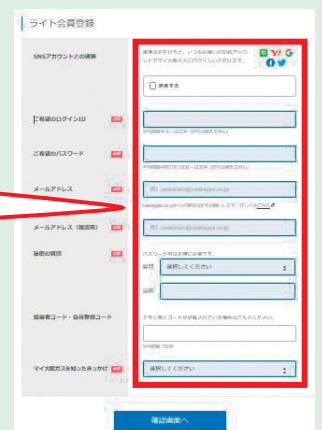


STEP

3

会員情報を入力ください。

- ・SNSアカウントとの連携 (任意)
- ・ご希望のログインID
- ・ご希望のパスワード
- ・メールアドレス
- ・秘密の質問
- ・担当者/会員登録コード (任意)
- ・マイ大阪ガスを知ったきっかけ



STEP
4

入力した内容をご確認ください。

間違いがなければ「同意して次へ」をクリック。

折り返しメールで届くURL
にアクセスし、登録を完了
させてください。

同意して次へ



! URLリンク付きメールの拒否設定をされて
いる方は、解除をお願いします。

2段階認証を設定してください。

SMS（ショートメッセージサービス）で認証コードをお届けしますので、SMSを受け取ることができる携帯電話番号をご入力ください。SMSを受け取ることができない場合は、メールまたは電話（自動音声）で認証コードをお届けします。

1

携帯電話で2段階認証を利用する

認証コードを受け取る携帯電話番号

例) 01234567890

メールで2段階認証を利用する

認証コードの受け取り先を設定

2

認証コードの入力

登録いただいた受け取り先に認証コードを送信しました。
届いた認証コードをご入力ください。

届いた認証コードをご入力

登録完了。

すでにマイ大阪ガスをご登録されている方

ログインID・パスワードをお忘れの方やログインできない場合は、ウェブページまたは下記にお問い合わせください。

- > ログインID・パスワードをお忘れの方
- > ログインできない場合、その他よくあるお問い合わせ
- > 2段階認証について



〈マイ大阪ガス関連のお問い合わせは〉 **グッドライフコール**

受付時間/全日 9:00~19:00

フリーダイヤル **0120 000-555**



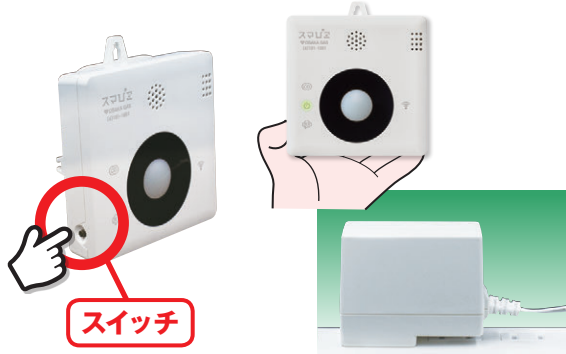
接続方法の
解説動画はこちら

自動接続

「スマピコ」の無線LANルータ接続方法(壁掛け用)

STEP 1

電源プラグをコンセントから抜き、スマピコのスイッチを押したままコンセントに差し込む。



STEP 2

そのまま3秒以上押し続けると「ピッ」と音が鳴る。ここでスイッチを離す。



STEP 3

約30秒間待機後「人感センサの確認を開始します」と発話。人感センサの検知範囲をご確認いただく。



STEP 4

スイッチを約1秒間押すか約3分30秒経過すると、「ピー」と鳴り、「登録を開始します。自動設定モードです」と発話。



STEP 5

無線LANルータのWPSボタンを1~2秒※1長押しし「登録が完了しました。通信強度強です」と発話したら接続完了。電源ランプ(緑)点灯、通信ランプ(青)の消灯を確認後、スマピことマイ大阪ガス登録情報の紐づけに進んでください。(P.15)

※「通信強度、弱です」または「通信できません」と発話した場合、取り付け場所を変更してください。



※1:機種により設定ボタンを押す時間は違う場合があります。(詳しくはルータの説明書を確認ください)
 ※2:WPSボタンは各メーカーにより名称(AOSS・らくらくスタート等)・場所が異なります。

！ 自動接続ができない場合

「登録できません」と発話します。電源プラグを抜いて、再度STEP1からやり直してください。2~3回試してもうまく接続できない場合は、手動接続で設定をお願いします。

➔手順2 (P.11): 「スマピコ」の無線LANルータ接続方法(手動接続)へ

自動接続

「スマピこ」の無線LANルータ接続方法(天井取付用)



接続方法の解説動画はこちら

STEP 1-①

〈スマピこを取付前の場合〉

側面にある通信設定スイッチを押しながら、スマピこを取付ベースに差し込み、そのまま3秒以上押し続け「ピッ」と音が鳴ればスイッチを離す。



STEP 1-②

〈すでにスマピこが取付済の場合〉

側面にある通信設定スイッチを3秒以上押し続け、「ピッ」と音が鳴ればスイッチを離す。



STEP 2

約30秒間待機後「人感センサの確認を開始します」と発話。
人感センサの検知範囲をご確認いただく。



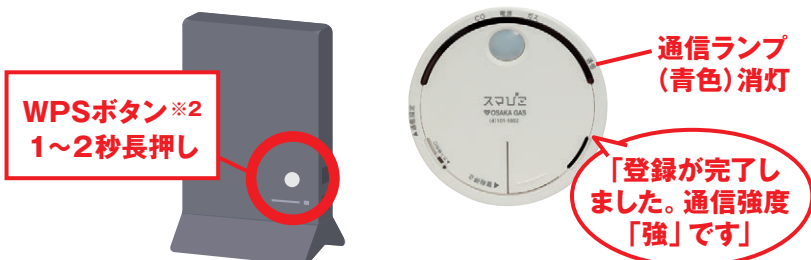
STEP 3

スイッチを約1秒間押すか約3分30秒経過すると、「ピー」と鳴り、「登録を開始します。自動設定モードです」と発話。



STEP 4

無線LANルータのWPSボタンを1~2秒※1長押しし「登録が完了しました。通信強度強です」と発話したら接続完了。
電源ランプ(緑)点灯、通信ランプ(青)の消灯を確認後、スマピこことマイ大阪ガス登録情報の紐づけに進んでください。(P.15)
※「通信強度、弱です」または「通信強度、極めて弱いです」と発話した場合、無線LANルータを移動してください。



※1:機種により設定ボタンを押す時間は違う場合があります。(詳しくはルータの説明書を確認ください)
※2:WPSボタンは各メーカーにより名称(AOSS・らくらくスタート等)・場所が異なります。

！ 自動接続ができない場合

「登録できません」と発話します※。再度通信設定スイッチを3秒以上押し(上記STEP1-②)、設定をやり直してください。2~3回試してもうまく接続できない場合は手動接続で設定をお願いいたします。

※時間内(2分程度)に接続が完了できなかった場合は、「手動設定モードです」と発話し自動的に手動設定モードに移行します。

➔手順2(P.13):「スマピこ」の無線LANルータ接続方法(手動接続)へ



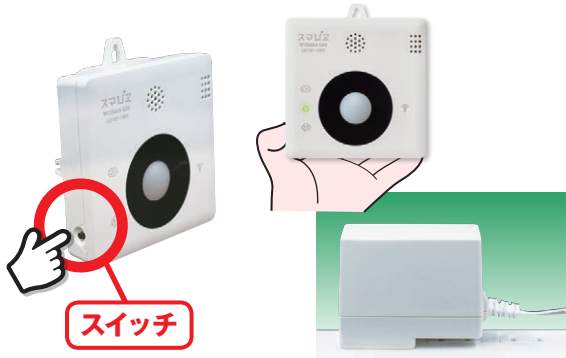
接続方法の解説動画はこちら

手動接続

「スマピこ」の無線LANルータ接続方法(壁掛け用)

STEP 1

電源プラグをコンセントから抜き、スマピこのスイッチを押したままコンセントに差し込む。



STEP 2

そのまま3秒以上押し続けると「ピッ」と音が鳴る。ここでスイッチを離す。



STEP 3

約30秒間待機後「人感センサの確認を開始します」と発話。人感センサの検知範囲をご確認いただく。



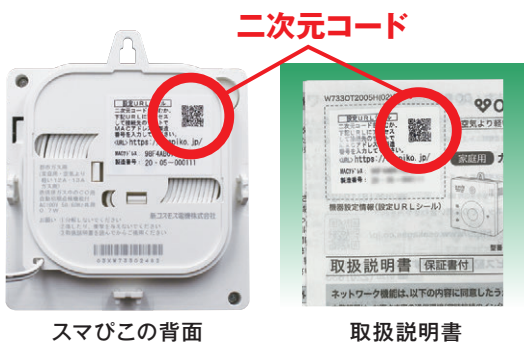
STEP 4

スイッチを約1秒間押すか約3分30秒経過すると、「ピー」と鳴り、「登録を開始します。自動設定モードです」と発話。



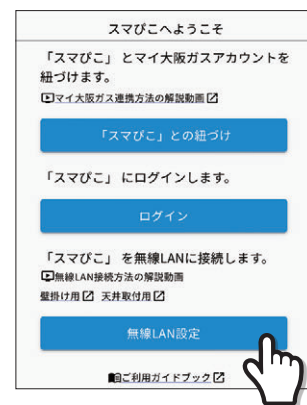
STEP 5

スマホ等で、二次元コードを読み取る(スマピこの背面と取扱説明書に掲載)か、「https://smapiko.jp/」にアクセスする。



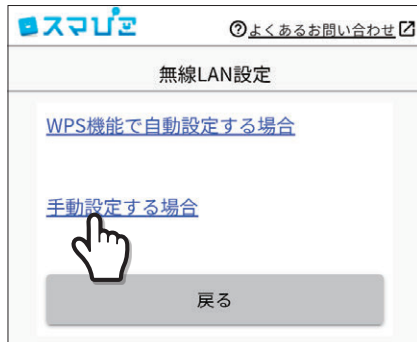
STEP 6

「無線LAN設定」を選択。



STEP 7

「手動設定する場合」を選択。



STEP 8

スマビこのスイッチを「手動設定モードです」と発話するまで(目安:3秒以上)スイッチを押す。その後端末の「次へ」ボタンをクリック。



STEP 9

スマホ等の設定のWi-Fi接続設定から、「smapikoAP」を選択完了後、設定画面に戻り「次へ」をタップ。



STEP 10

「IPアドレスを自動的に取得する」を選択し、ご家庭のルータ情報(2.4GHz帯のSSIDとパスワード)を入力し、「設定完了」をタップ。



STEP 11

無線LANの設定が完了すると下記画面に遷移します。※



※ブラウザによっては、設定が完了できない場合があります。別のブラウザで再度設定してください。

STEP 12

警報器とルータの接続が確立すると、「登録が完了しました。通信強度、強です」と発話し無線LAN接続完了。
※「通信強度、弱です」または「通信できません」と鳴った場合、取り付け場所を変更してください。



! 無線LAN接続ができない場合

「登録できません」と発話します。電源プラグを抜いて、再度STEP1からやり直してください。



接続方法の
解説動画はこちら

手動接続

「スマピコ」の無線LANルータ接続方法(天井取付用)

STEP 1-①

〈スマピコを取付前の場合〉
側面にある通信設定スイッチを押しながら、スマピコを取付ベースに差し込み、そのまま3秒以上押し続け「ピッ」と音が鳴ればスイッチを離す。



STEP 1-②

〈すでにスマピコが取付済の場合〉
側面にある通信設定スイッチを3秒以上押し続け、「ピッ」と音が鳴ればスイッチを離す。



STEP 2

約30秒間待機後「人感センサの確認を開始します」と発話。
人感センサの検知範囲をご確認いただく。



STEP 3

スイッチを約1秒間押すか約3分30秒経過すると「ピー」と鳴り、「登録を開始します。自動設定モードです」と発話。



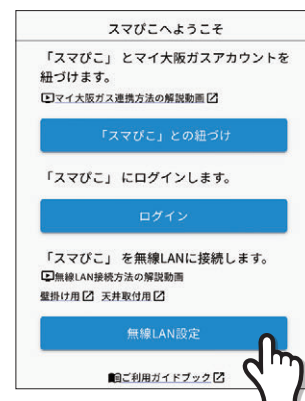
STEP 4

スマホ等で、二次元コードを読み取る(スマピコの側面と取扱説明書に掲載)か、
「<https://smapiko.jp/>」にアクセスする。



STEP 5

「無線LAN設定」を選択。



STEP 6

「手動設定する場合」を選択。



STEP 7

スマピコのスイッチを「手動設定モードです」と発話するまで(目安:3秒以上)スイッチを押す。その後端末の「次へ」ボタンをクリック。



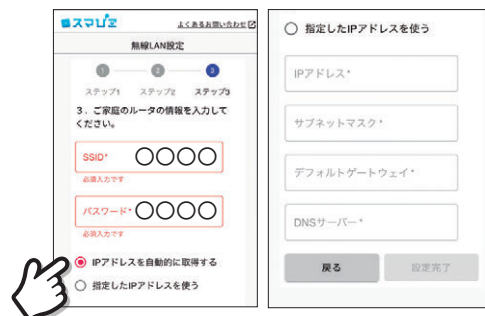
STEP 8

スマホ等の設定のWi-Fi接続設定から、「smapikoAP」を選択完了後、設定画面に戻り「次へ」をタップ。



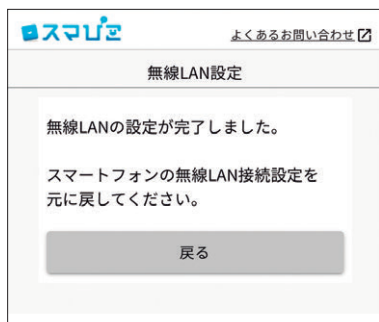
STEP 9

「IPアドレスを自動的に取得する」を選択し、ご家庭のルータ情報(2.4GHz帯のSSIDとパスワード)を入力し、「設定完了」をタップ。



STEP 10

無線LAN設定が完了すると下記画面に遷移します。※



※ブラウザによっては、設定が完了できない場合があります。別のブラウザで再度設定してください。

STEP 11

警報器とルータの接続が確立すると、「登録が完了しました。通信強度、強です」と発話し無線LAN接続完了。

※「通信強度、弱です」または「通信強度、極めて弱いです」と鳴った場合、無線LANルータを移動してください。



! 無線LAN接続ができない場合

「登録できません」と発話します。通信設定スイッチを押して、再度STEP1-②からやり直してください。

「スマぴこ」とマイ大阪ガス登録情報の紐づけ

スマぴこと無線LANルータとの接続後の設定です。 ※マイ大阪ガスへの事前登録が必要です。



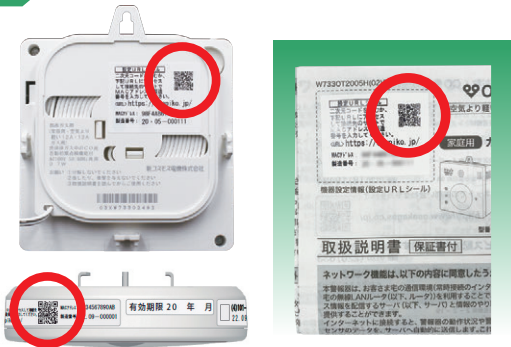
紐付け方法の解説動画はこちら

二次元コードを読み取る場合

スマぴこと紐づけをするには、二次元コードを読み取る場合と、URLを手入力する場合の2つの方法があります。

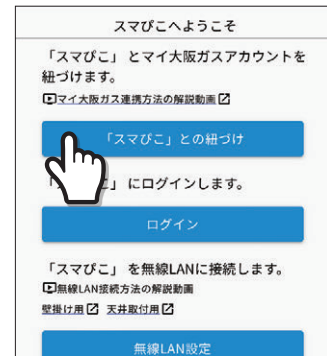
STEP 1

二次元コードを読み取る。
(スマぴこの背面または側面、取扱説明書)



STEP 2

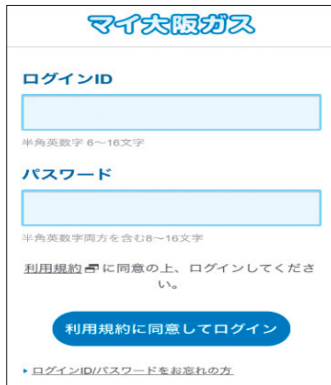
「スマぴことの紐づけ」をタップ。



Point 「スマぴこへようこそ」のURLをスマホ等のお気に入りやホーム画面に登録しましょう。

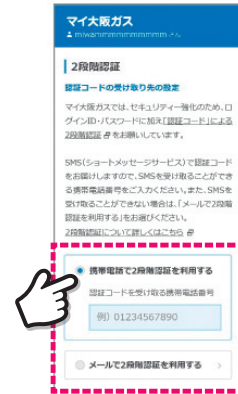
STEP 3

IDとパスワードを入力してログイン。



STEP 4

2段階認証の認証コードの受け取り先を携帯電話かメールアドレスに設定しましょう。



STEP 5

受け取った認証コードを入力して次へ進みましょう。



STEP 6

「次へ」を押すと、スマぴこ本体が4桁の認証キーを発話。

認証キーは、**0000**です。



※天井取付用も動作は同様です。

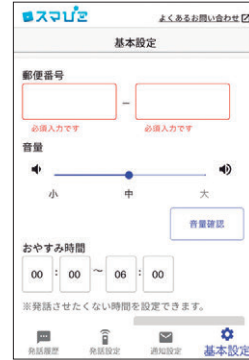
STEP
7

発話した4桁の番号を入力し
「設定完了」をタップ。



STEP
8

郵便番号を入力して、音量・おやすみ時間を設定。発話設定・通知設定をお好み設定していただく。



紐づけが完了したら

→ 手順4 (P.19)
設定メニューに
ついてへ

「スマピこ」とマイ大阪ガス登録情報の紐づけ

スマピこと無線LANルータとの接続後の設定です。 ※マイ大阪ガスへの事前登録が必要です。



紐付け方法の解説動画はこちら

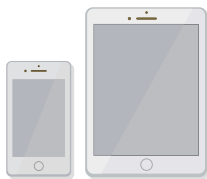
URLを手入力する場合

スマピこと紐づけをするには、二次元コードを読み取る場合と、URLを手入力する場合の2つの方法があります。

STEP 1

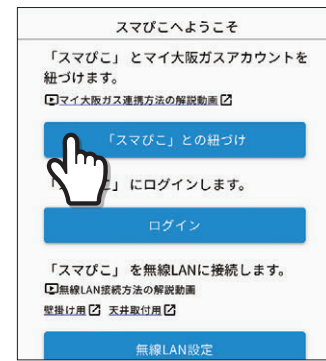
URLを手入力します。
※iOSのスマホ等をお使いの方は「Safari」、
Android OSのスマホ等をお使いの方は
「Chrome」から下記URLにアクセスしてください。

<https://smapiko.jp/>



STEP 2

「スマピことの紐づけ」をタップ。



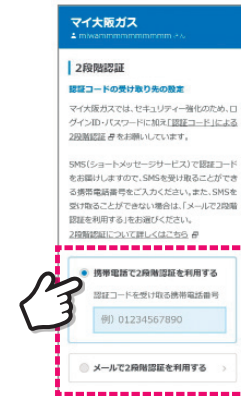
Point 「スマピこへようこそ」のURLをスマホ等のお気に入りやホーム画面に登録しましょう。

STEP 3

IDとパスワードを入力してログイン。

STEP 4

2段階認証の認証コードの受け取り先を携帯電話かメールアドレスに設定しましょう。



STEP 5

受け取った認証コードを入力して次へ進みましょう。



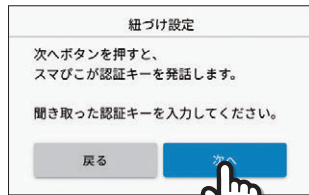
STEP 6

MACアドレスと製造番号を入力、「次へ」ボタンをタップします。
※MACアドレスと製造番号は取扱説明書や本体背面または側面に記載されています。

STEP 7

「次へ」を押すと、スマビこ本体が4桁の認証キーを発話。

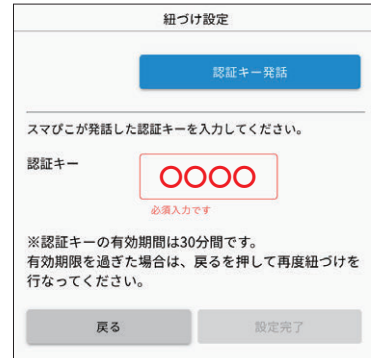
認証キーは、**0000**です



※天井取付用も動作は同様です。

STEP 8

発話した4桁の番号を入力して「設定完了」をタップ。



STEP 9

郵便番号を入力して、音量・おやすみ時間を設定。発話設定・通知設定をお好み設定していただく。



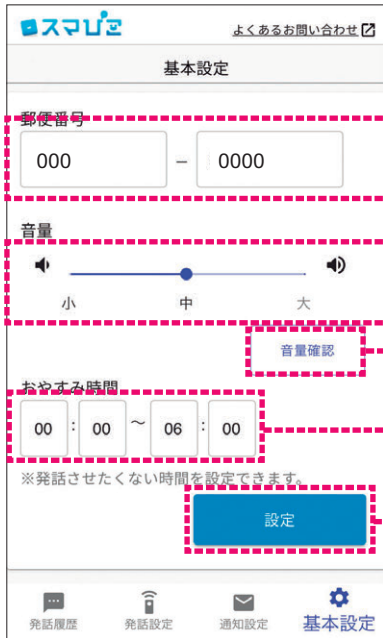
紐づけが完了したら

→ 手順4 (P.19) 設定メニューについてへ

設定メニューについて



設定メニュー画面



お住まいの地域の郵便番号を入力してください。(必須)
郵便番号を設定することで、お住まいの地域の気象警報・天気予報・雨雲速報の情報を受け取ることができます。

音量の大きさを調整できます。

お知らせ音量の確認が可能です。

発話させたくない時間帯を入力してください。
※おやすみ時間帯であっても、特に緊急性の高い情報はお知らせします。

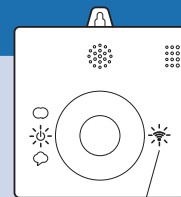
設定ボタンを押して変更を完了します。(必須)

「スマぴこ」の点検

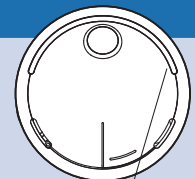
！ サーバとの通信確認方法

日常点検

日常、警報器の通信ランプ(青)が消灯していることを確認してください。
通信ランプ(青)が点灯もしくは点滅している場合は、取扱説明書P.11「故障かな?と思ったら」を参照ください。



通信ランプ(青)点灯



通信ランプ(青)消灯

定期点検

警報器が大阪ガスのサービス情報を発話することを確認するために、警報停止スイッチによる点検を行ってください。

STEP 1

警報停止スイッチを約6秒間押しと「ピッ」「ピッピッ」「ピッピッピッ」と鳴り、電源ランプ(緑)が点滅しますので、手を離してください。

STEP 2

一定時間後、お知らせランプ(橙)が点滅し、サーバからのテスト音声がかかります。

