



災害時GUIDE

保存版

停電時にエネファームtype Sの電力をご利用いただくための注意事項

エネファームが発電していない時に停電になった場合は、自立運転に切り替わりません。

エネファームが発電しないパターンの例

- ガスマイコンメーターの安全機能確認により発電を停止させている場合。
- お客さまのリモコン操作(不在停止・手動停止)により運転を停止させている場合。
- 故障診断のために一時的な停止をしている場合。
- 夏期に外気温度が異常に高く、電気使用、お湯使用が少なく機器保護が働いている場合。
- 電気使用量が少ない状態が長期間続いたため停止する場合。
- ガスの供給が停止している場合。など

自立運転に切り替わった後、電力を継続的に有効利用いただくために以下の点にご注意ください。

- 1.電力使用が700Wを上回らないよう、リモコンで電力消費量を確認しながら電気製品を一つずつおつなぎください。消費電力が大きい(但し消費電力が700Wを超えない)負荷をご使用される場合は高出力モードに切り替えてください。またお使いの機器の状態によっては自立運転時の最大出力が抑制される場合があります。
- 2.電子レンジ、ヘアドライヤーなど自立運転専用コンセントにつないだ際に消費電力が700Wを超えるものや、一部の冷蔵庫、掃除機、洗濯機、エアコンなどの一時的に大電流が流れるような電気製品には対応できません。
- 3.消費電力が700Wを上回る場合(過負荷)は、自立運転専用コンセントからの電気の供給が一時停止(約90秒~10分間)します。一時停止後に1回目は自動的に、2回目からはリモコン操作にて供給が再開します。
- 4.冬期にはエネファームtype Sが凍結予防運転に入る場合があります(リモコンにアイコンが表示されます)。その場合、自立運転専用コンセントから使用できる電力が少なくなります。
- 5.断水時は、断水状態から復帰するまで、お湯は使用しないでください。断水中にお湯の給湯栓を開くと、ごく稀に運転を停止する場合があります。
- 6.電源が切れると生命、財産に損害を受ける恐れがある機器には接続しないでください。
- 7.自立運転中は貯湯タンクに発電時の排熱を貯めますが、熱を貯めきれなくなると浴槽へぬるいお湯を20L(1回あたり)排出します。
- 8.停電してから約90秒後に自立運転での電力が使用できます。お客さまの電気使用状況や、機器の経年劣化により電気出力開始までの時間は変化します。(最長で約10分間)

停電時の使用電力の目安



※数値は定格消費電力の一例です。実際の消費電力は、製品の種類、使用方法により異なります。リモコンで電力消費量を確認しながら一つずつおつなぎください。
 ※バックアップ熱源機の消費電力を含むため、実際に自立運転専用コンセントでご使用いただける発電出力が700W以下になる場合があります。
 (燃料電池発電ユニットとバックアップ熱源機をセットで設置した場合)
 ※冷蔵庫等の一部家電は機種によっては使用できないことがあります。
 ※既設の給湯器にエネファームを後付け設置される場合、停電時のお湯の使用には自立発電専用コンセントから給湯器への給電が必要です。
 (機種によっては使用できないことがあります。)
 ※自立発電専用コンセントからの配線の取り回しについては十分ご注意ください。

お電話でのご質問やご相談なら
大阪ガスグッドライフコールへ **0120-000-555**
 【受付時間】全日 9:00~19:00



災害時に役立つ機能を
 動画等で紹介しています!



停電時自立発電モデル 192-AS18/19

このガイドではRシリーズのリモコンでご説明させていただいております。Nシリーズ・Tシリーズは画面と操作が一部異なりますので詳細は取扱説明書をご確認ください。

停電が発生しても自動で自立運転に移行。 発電を継続できるので、停電時も給湯や 暖房の使用が可能です。

※停電時に発電が停止している場合は自立運転に移行しません。



停電後にリモコン画面が表示されたら自立運転がスタートした合図です!

電気使用量
ご家庭で使用中の電力量が表示されます。

ツナガルde機能
このアイコンが表示されていれば「ツナガルde機能」をお使いいただけます。

発電量
自立発電時のリアルタイムの発電量が表示されます。

3つのSTEPで、停電時も最大約700Wの電気がお使いいただけます。

※発電量以下で使用機器を選択してください。

STEP.1

エネファームの自立用コンセントで電気の出力が開始します。

STEP.2

消費電力の大きい電気製品を使用される場合は、リモコンを使って「高出力モード」に設定してください。

STEP.3

家電製品を自立用コンセントに差し替えて使用してください。

「高出力モード」の設定方法

※発電ユニットの状態によっては最大出力が制限される場合があります。

① (ノーマルモードの表示例)

「出力切替」が表示されていることを確認し、を押します。

②

で「高出力」を選択し、を押します。
・を押さないでそのまま1分経過すると、変更はキャンセルされます。

③

トップ画面・左上に「自立・高」と表示されれば設定完了です。

自立用コンセントってなんだろう?

エネファームが発電している時に停電が発生すると、自動で自立用コンセントから電力を供給します。停電復旧時には、自動で通常運転に戻ります。

停電が復旧したらリモコンで日時の再設定を行ってください。

「ツナガルde機能」をお使いのお客さまは自動で再設定されます。



[MENU] を押し、 で「リモコン設定」を選択し、 または を押します。

で「現在時刻」を選択し、 または を押します。



で現在の年、日付、時刻に合わせる

- ・ で年/月/日/時/分が切り替わり、ハイライト表示された箇所が設定できます。
- ・ で日時などの数値が切り替わります。
- ・数値に合わせてから を押し続けると早送りできます。

時刻を合わせたら を押し

- ・ を押ししたときからスタート (0秒) します。時報などと合わせて押しすと、より正確に設定できます。
- ・ を押さなくてもそのまま1分経過すると、自動的に設定が完了します。
- ・ が「OFF」のときの時計表示を点灯するか消灯するかを切り替えることができます。設定方法は取扱説明書をご参照ください。

- 日時再設定後に暗証番号が必要になる場合があります。●暗証番号は2ケタとなります。暗証番号を覚えておられない場合は、購入された販売店もしくはメンテナンス担当店へご確認ください。
- 日時設定がされていない場合、発電できません。

こんな時は電気が使えません。詳しくは対象のページをご参照ください。

- エネファームの発電停止日だった P.3「停電のその前に①」へ
- 専用コンセントにつないでいなかった P.4「停電のその前に②」へ
- ガスの供給も停止していた P.5「こんな場合はどうする①」へ
- リモコンにエラー表示が出ていた P.6「こんな場合はどうする②」へ
- 使用できる電力量を超えていた P.1「高出力モードの設定」へ
- 日時設定をしていない! P.2「停電が復旧したら…」へ



台風や計画停電など 事前に停電が予測できるときは…



以下の手順でリモコンを操作し
「発電停止日」を前倒しをご確認ください。



停電時に本当に必要な電気機器を 事前に確認しておく便利です。



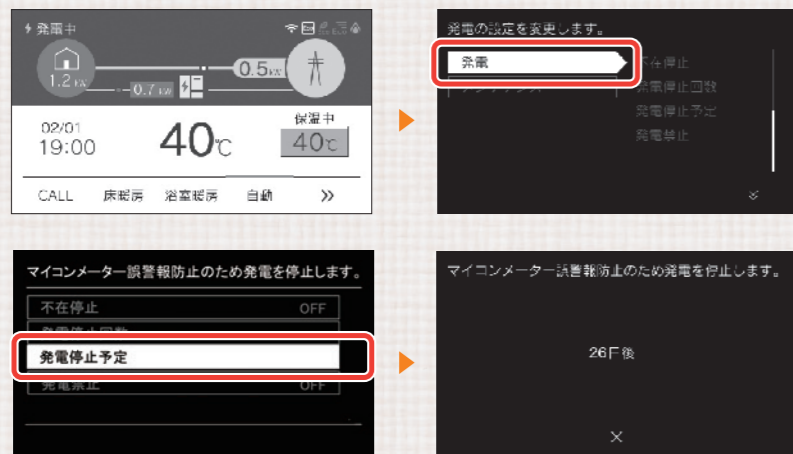
自立用コンセントの場所を確認し、
本当に必要な電気機器を考えて
専用コンセントの使い方を決めておきましょう。
便利にご使用いただくため、使用電力の目安を裏表紙に記載しています。
参考にしてください。

発電停止日とは？
台風が接近して
きたときは？

ガスマイコンメーターの安全機能確認のため、26日間連続してエネファームが発電した場合、27日に発電を約7～9時間停止させます。台風の接近などで停電のおそれがある場合は停電予想日の2～3日前にあらかじめ発電ユニットを28時間以上停止させてください。
※発電停止期間中は、エネファームは自立運転できません。



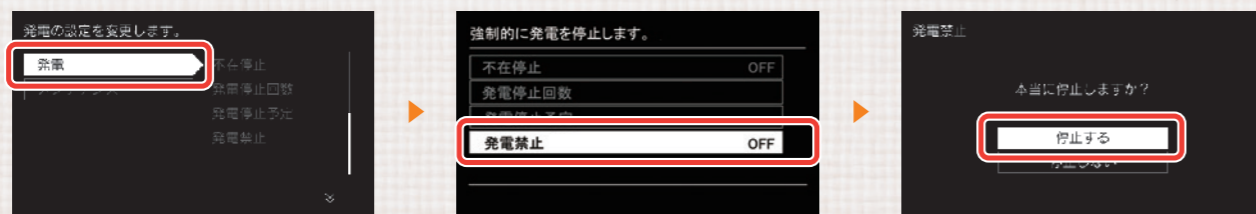
発電停止日の確認手順



[MENU] → [発電] → [発電停止予定]
の流れで発電停止予定日までの
日数を確認してください。

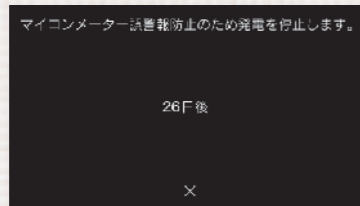
※停電予想日と発電停止日が重ならなければ
発電停止の操作は必要ありません。

発電停止の操作手順



停電予想日と発電停止予定日が重なりそうな場合は、停電予想日の2～3日前に
[発電] → [発電禁止] → [停止する]の流れであらかじめ発電ユニットを停止させてください。

発電を再開するときは…



発電停止の操作後24時間経ってから、
発電停止予定が「26日後」になっていることを確認してください。
確認後、**[MENU] → [発電] → [発電禁止] → [OFF]**の流れで
発電を再開する設定にしてください。
停電予定の5時間前までに発電禁止を解除してください。

※台風の到来が予測される場合、大阪ガスにて事前に発電停止、自動的に発電再開するサポートを実施しております。詳しくはグッドライフコールへお問い合わせください。

700Wで使用できる機器目安



安否確認や
情報収集に役立つ
スマートフォン
約15W



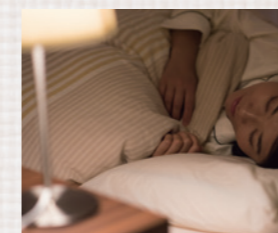
非常時の疲れを
とるのに役立つ
お風呂
約100W



食料の保存や
ストックに役立つ
冷蔵庫
約200W



気象情報などの
情報収集に役立つ
液晶テレビ(42型)
約85W



危険な暗闇を
照らすのに役立つ
卓上LED照明
約20W



! 使用できる電力量は
最大約700Wまでとなります。

停電時の使用電力の目安は裏表紙の図を参考にしてください。
※発電ユニットの状態によっては最大出力が制限される場合があります。

経験者は語る！

その1

停電中でもお風呂に入れました

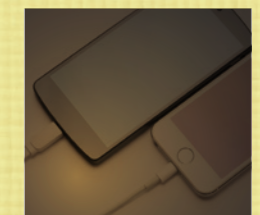
エネファームのおかげで停電中でもお風呂に入ることができました。
浴槽にお湯が貯められるのももちろんなんですが、入浴時もエネファームのリモコンが光っていたおかげで真っ暗の中でも安心して入浴ができました。



その2

停電時の不便が解消されました

停電時に携帯やモバイルバッテリー、電動自転車の充電や扇風機に
エネファームの自立運転専用コンセントから給電できました。



※お客さま個人の感想に基づいて構成しています。

こんな場合は
どうする1

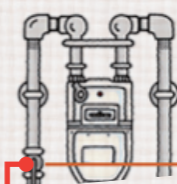
災害時など ガスの供給が停止しているときは…

以下の手順で
ガスマイコンメーターを復旧してください。

ガスマイコンメーターの復旧の手順

※大阪ガス以外のガス事業者の場合はガス事業所へお問い合わせください。

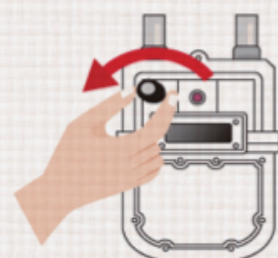
STEP.1



すべてのガス機器の器具栓、ガス栓が
閉まっているかを確認してください。
! 屋外の器具も忘れずに確認してください。

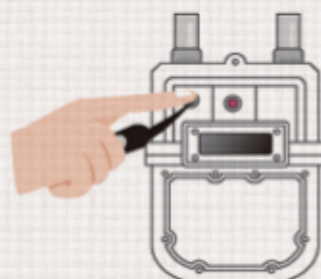
メーターガス栓：メーターガス栓は閉めないでください。

STEP.2



ガスマイコンメーターの左上の復帰ボタンに
キャップがついている場合は
復帰ボタンのキャップを左に回して取り外してください。

STEP.3



キャップを取り外した後の
復帰ボタンを奥までしっかり押し
右横の赤ランプが点灯したら手を離してください。
ランプの点滅が始まれば問題ありません。

STEP.4



ガスの供給が復帰している場合は
3分間ほど待つと、ランプの点滅が消え
ガスが使えるようになります。
復帰しない場合はガス供給事業者まで
ご連絡ください。

! ガスの供給停止時、エネファームは発電できません。

こんな場合は
どうする2

リモコンにエラー表示の 「A0F00」が出ているときは…

以下の手順で
リモコンのエラーをリセットしてください。

A0F00の
原因は？

ガス栓が閉まっているか、
ガスマイコンメーターが遮断されています。
確認後、リモコンのエラーをリセットしてください。

ガス栓とガスマイコンメーターの確認

ガス栓が閉まっている場合は、ガス栓を開けてください。
ガスマイコンメーターが遮断されている場合は、P5の「ガスマイコンメーターの復旧の手順」に
従って復旧させてください。

リモコンのエラーリセット手順



リモコンの「入/切」スイッチを
一旦「切」にしてから、
再度「入」にしてください。
これでリセット完了です。

! 復帰しない場合は、ガス供給事業者までご連絡ください。

こんな場合は
どうする3

災害時など ガス停止時に温水を使いたいとき

ガスの供給が途絶えたときでも
ヒーター給湯モードで温水がご使用いただけます。
以下の手順で
ヒーター給湯モードを実施してください。

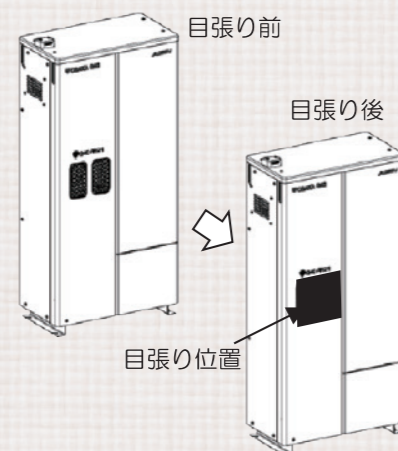
こんな場合は
どうする4

災害時など 断水してしまったときは…

エネファームタンク内の
お湯(水)を生活用水にお使いいただけます。
飲用用途にはご利用いただけません。

ヒーター給湯モードの実施手順

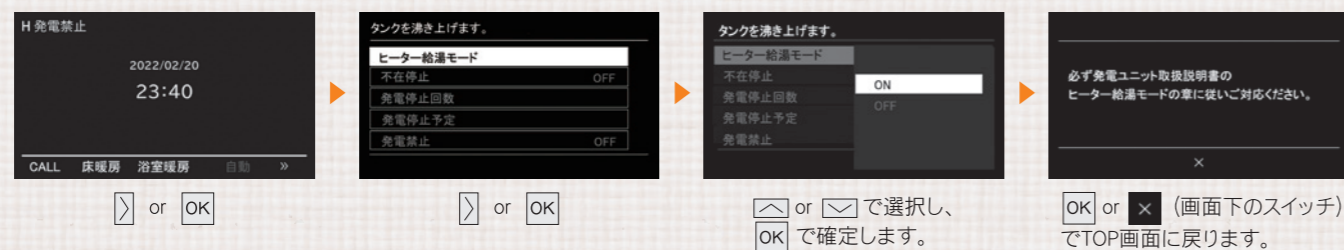
準備



実施前に、エネファームオーナーズファイルに
付属のマグネットを使用して、
放熱器排気口の目張りをしてください。

※お手元にマグネットシートがない場合はご家庭の物で目張りをしてください。
※ガスの供給が復旧し、通常の発電運転に戻る際は目張りを必ずはずしてください。

STEP.1



[発電]→[ヒーター給湯モード]→[ON]で確定します。
放熱器排気口が目張りされていることを確認後、[OK]をタッチします。

STEP.2



ヒーター給湯モードマークが点滅しはじめます。
点灯に変わると昇温完了です。
※停電時は使用できません。



詳しいヒーター給湯モードの実施方法はこちらから



!

!

準備



ホースとバケツをご用意ください。

STEP.1

エネファームの発電が停止していることを確認し、分電盤の専用ブレーカーを「切」にしてください。

STEP.2



貯湯タンク横のネジをはずし、外側のカバーを取り外してください。

STEP.3

燃料電池ユニットのWEB版取扱説明書「こんなときは」の
「断水時に貯湯タンクのお湯を取り出すときは」に従って
貯湯タンクのお湯(水)を取り出してください。

<https://www.aisin.com/jp/product/energy/cogene/enefarm/manual-og/2610420/>

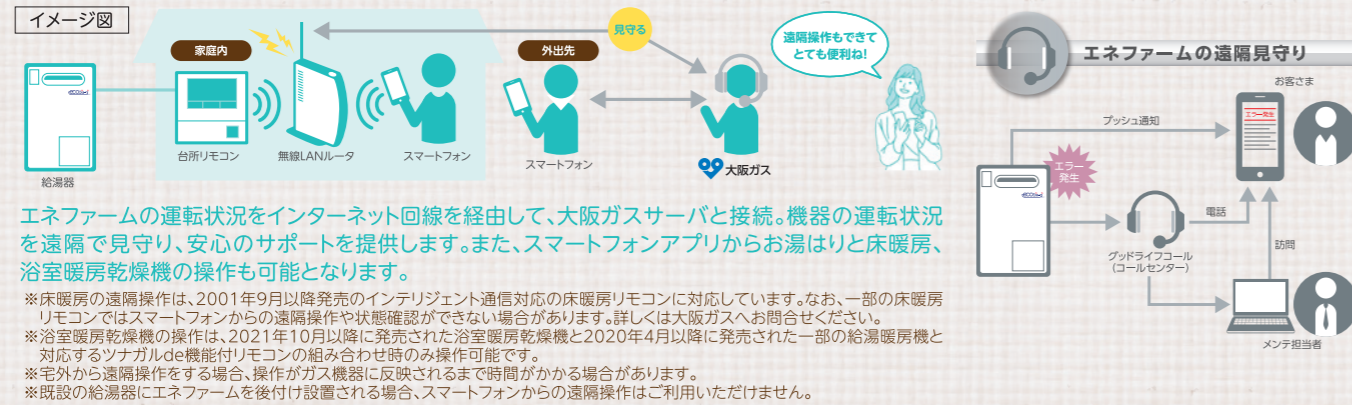


運転状況を遠隔で見守る安心のサポート。

ツナガルde機能



ツナガルde機能の仕組み



事前確認事項

1 インターネット環境の確認

- 常時接続のインターネット環境があること。
- 無線LANルータを経由してインターネットに接続できる環境があること。

2 無線LANルータの無線機能確認

- 【必須】IEEE802.11bまたはg,n(nは2.4GHz帯のみ)に対応していること。
(b g n などと表記されている場合もあります)
- ※無線LANルータの本体(側面や底面)に貼付されているシールや、パッケージの表示で確認できます。詳細は無線LANルータの説明書をご確認ください。
- ※低速モードやIEEE802.11n固定に設定されている場合、接続できない場合があります。
- 【必須】WPA2もしくはWPAの暗号化方式に対応していること。
※セキュリティに配慮し、WEPや暗号化設定されていないルータには接続できません。
- 【推奨】自動接続設定用のプッシュボタンがあること。(設定が簡単になります)
★プッシュボタンには以下のような名称があります。
- AOSS2またはAOSS / ●らくらく無線スタート / ●WPS※仕様を満たしていても、正常に動作しない場合があります。



リモコンを無線LANルータに接続する際には、以下の内容を事前にご確認ください。

リモコンを無線LANルータに接続すると、機器の稼働状況や機器が計測したエネルギーデータなどをサーバへ自動的に送信します。これらの情報はエネファームの運転状況の見守りや、商品、サービスの開発・改良などの目的で使用されます。これに同意していただいたうえで、リモコンと無線LANルータの接続設定を行ってください。

○ご利用には、MACアドレスの登録(※1,2)無線LANルータへの接続、エネファームアプリのインストール・設定(※3)が必要です。

○MACアドレスの登録状況が不明な場合は、グッドライフコール(0120-000-555)へお問い合わせください。

※1 エネファームの遠隔見守りを利用いただくには登録が必須です。 ※2 大阪ガスのガス契約があるお客さまには原則大阪ガスサービスチェーンが行います。

※3 お客さまにてインストールをお願いいたします。

リモコンの「ツナガルスイッチ」を押すと、スマートフォンアプリの便利な機能が利用可能です

リモコンの「ツナガルスイッチ」を押下すると、スマホアプリの便利な機能が利用可能です。



詳しくはマニュアルP115をご参照ください。

4つの便利な機能

- ①住ミカダスイッチ**
ガス機器や水まわりの修理など住まいのお困りごとを簡単に大阪ガスに相談できます。
- ②メモリースイッチ**
日々の生活ログを記録し、家族で共有できます。
- ③ただいまスイッチ**
お子さまの帰宅通知により知らせることができます。
- ④アナウンススイッチ**
浴室や台所から家族に通知ができます。

エネファームアプリをダウンロード
エネファームの操作やエネルギーの見える化ができるアプリです。本アプリに対応したエネファームと接続するとご利用いただけます。

詳細はQRコードを読み込んでご確認ください。
<http://og-manual.jp/enefarmapp2/>



万一の場合に備えて必要事項のメモにご利用ください

災害時用 エネファーム関連連絡先

お買い上げ店連絡先	メンテナンス店連絡先
-	-
ご家族などの連絡先	緊急連絡先
-	-
-	-
-	-
-	-
-	-
-	-
-	-

メモ欄

メモ欄